

Руководство пользователя для мобильного приложения «AutoMap Водитель» Android

Версия 2.1.3

Оглавление

О приложении	3
Минимальные требования	3
Установка приложения	4
Авторизация	5
Главное окно приложения	6
Карта	7
Боковое меню	8
Вкладка «Дополнительно»	9
Вкладка «Задачи»	13
Оповещения	16
Поисковая строка	17
Индикатор выгрузки данных	19

О приложении

AutoMap Водитель – мобильное приложение для устройств с операционной системой Android для построения маршрутов и выполнения поставленных задач. Используется водителями в качестве трекера и навигатора без необходимости установки дополнительного оборудования.

Приложение способно работать без интернет-соединения. При первом успешном подключении все данные автоматически загружаются на сервер.

AutoMap Водитель имеет встроенную систему push-уведомлений, которая сообщает о новых задачах и внесенных коррективах, что позволяет мгновенно реагировать на любые изменения.

Минимальные требования

- Двухъядерный процессор
- Оперативная память: 1 Гб
- Свободное место на SD-карте: 4 Гб
- Разрешение экрана не менее: 1024x640
- Версия Android: 4.1 (оптимально 4.4 и выше)

Установка приложения

1. Перейдите в магазин приложений Google Play
2. Через поисковую строку найдите приложение AutoMap Водитель
3. Нажмите кнопку «Установить»
4. После успешной установки запустите приложение



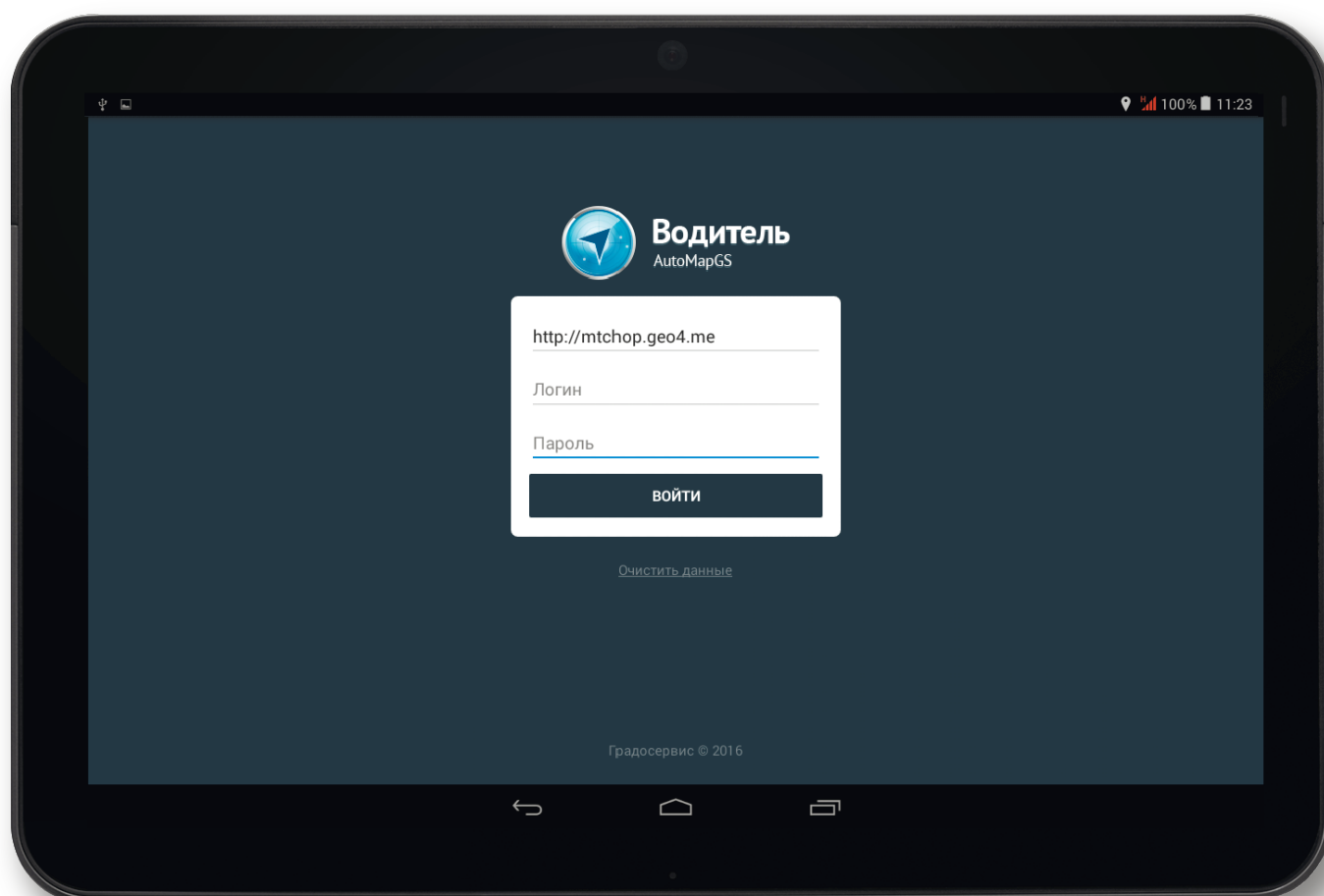
Установка мобильного приложения AutoMap Водитель

Авторизация

При первом запуске приложения открывается окно авторизации, в котором пользователю необходимо указать логин и пароль, ранее высланные на его email адрес. После этого пользователь выбирает из предложенного списка транспортное средство, с которого планируется передача координат.

Примечание

Пользователями мобильного приложения AutoMap Водитель могут стать только пользователи системы автомониторинга AutoMap.

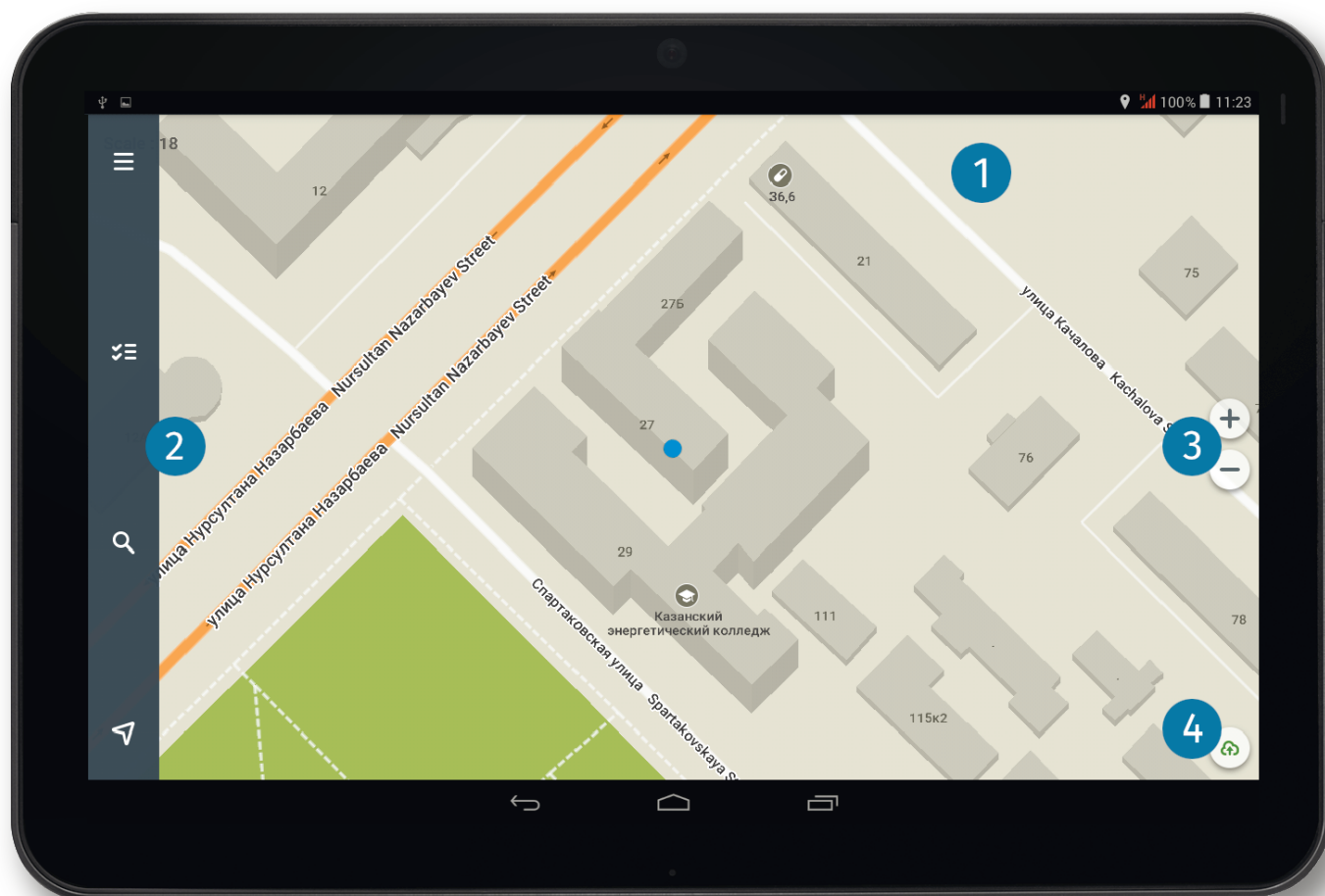


Вход в приложение

Главное окно приложения

После указания необходимых авторизационных данных пользователю становится доступен интерфейс мобильного приложения:

1. Карта с 3D-зданиями
2. Боковое меню
3. Шкала масштабирования
4. Индикатор выгрузки данных



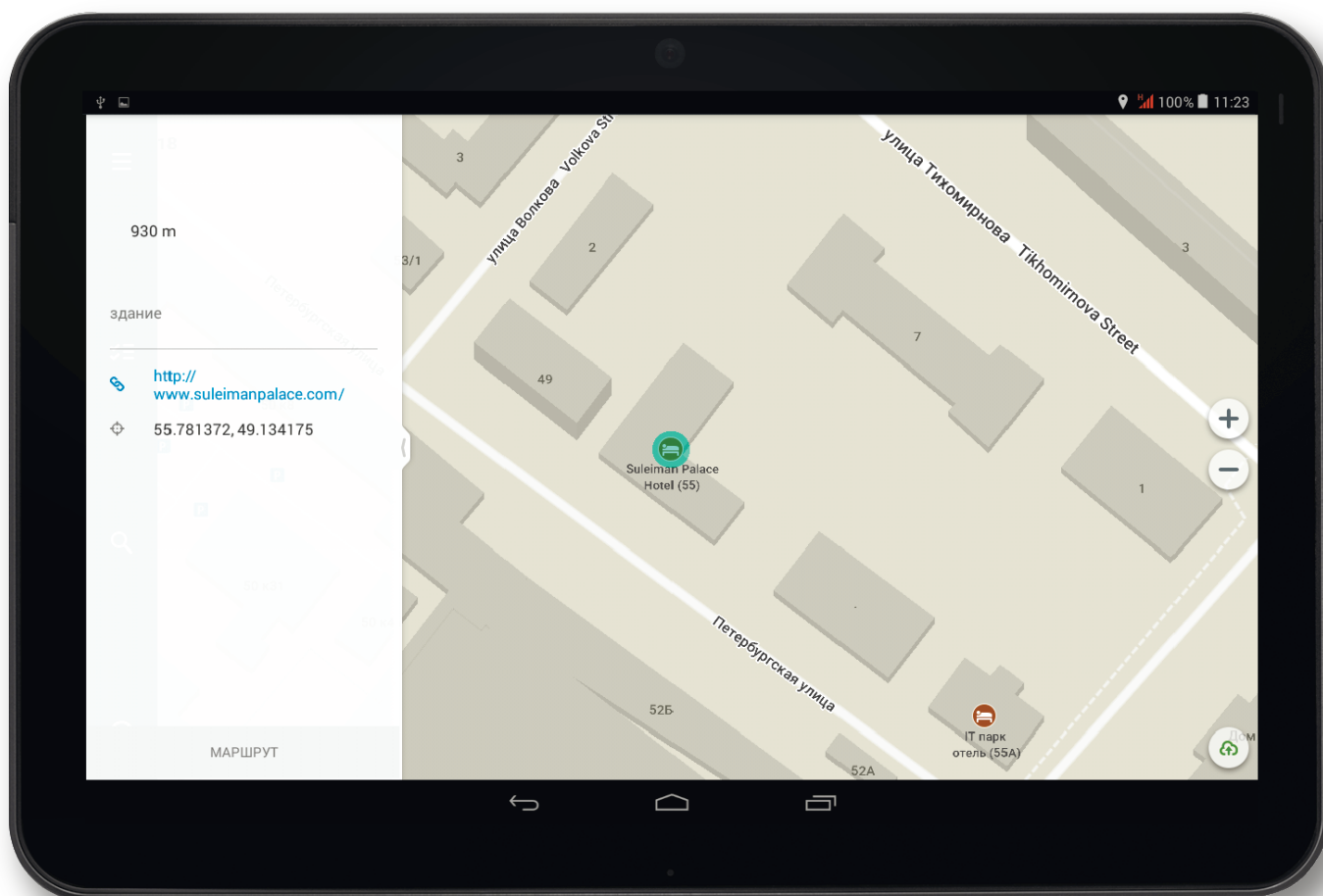
Главное окно приложения AutoMap Водитель

Карта

На карте отображается текущее местоположение пользователя и информационные метки (остановки, магазины, заправки, учебные заведения и т.д.).

При нажатии на объект карты в левой части главного окна открывается информационное окно со следующими данными:

- Название объекта
- Координаты
- Дополнительная информация
- Расстояние до локации пользователя
- Кнопка «Маршрут»



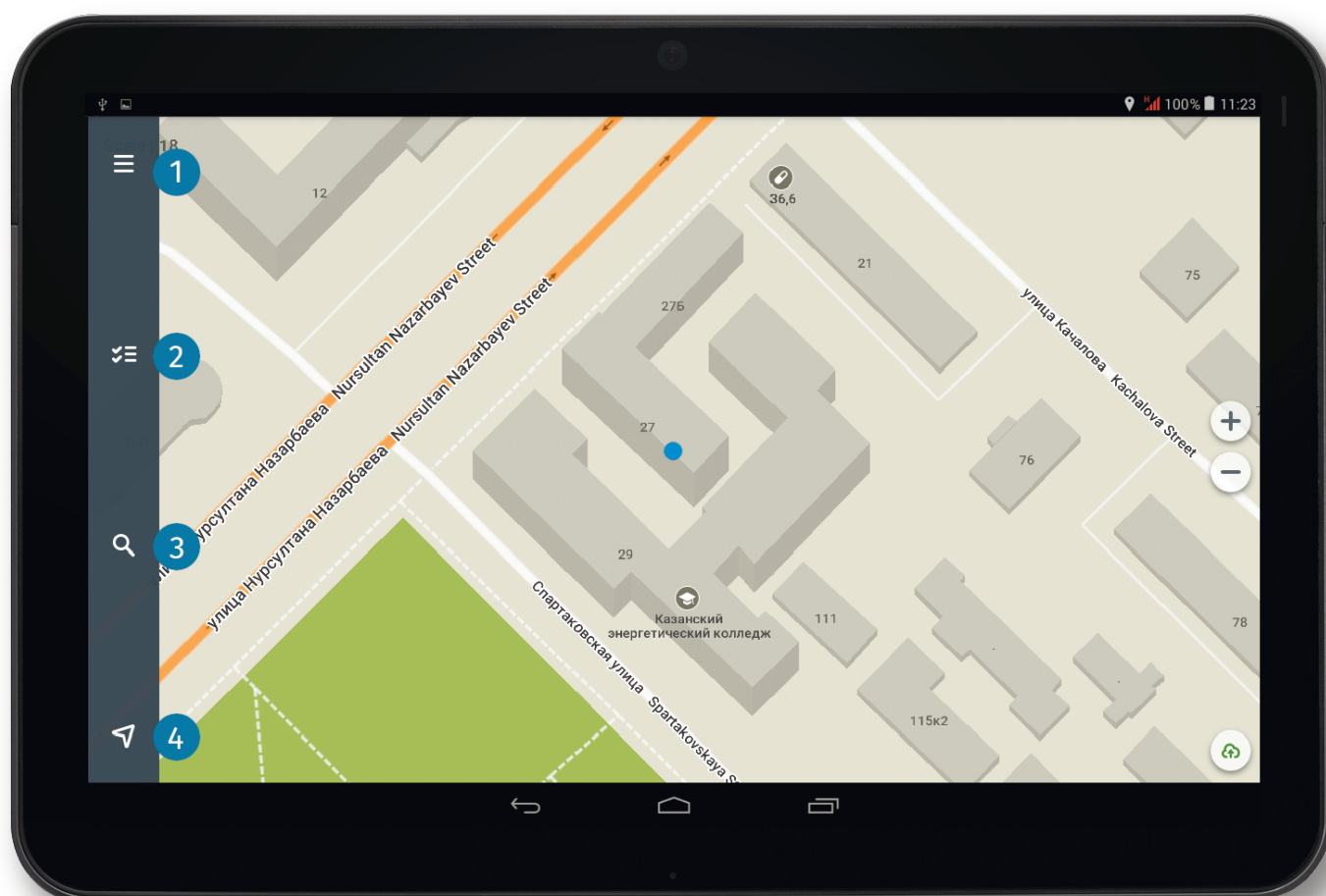
Информация об объекте карты

Боковое меню

В левой части главного окна расположено боковое меню со следующими вкладками:

1. Дополнительно
2. Задачи
3. Поиск
4. Текущее местоположение

При нажатии на кнопку «Текущее местоположение» карта перемещается к локации водителя.

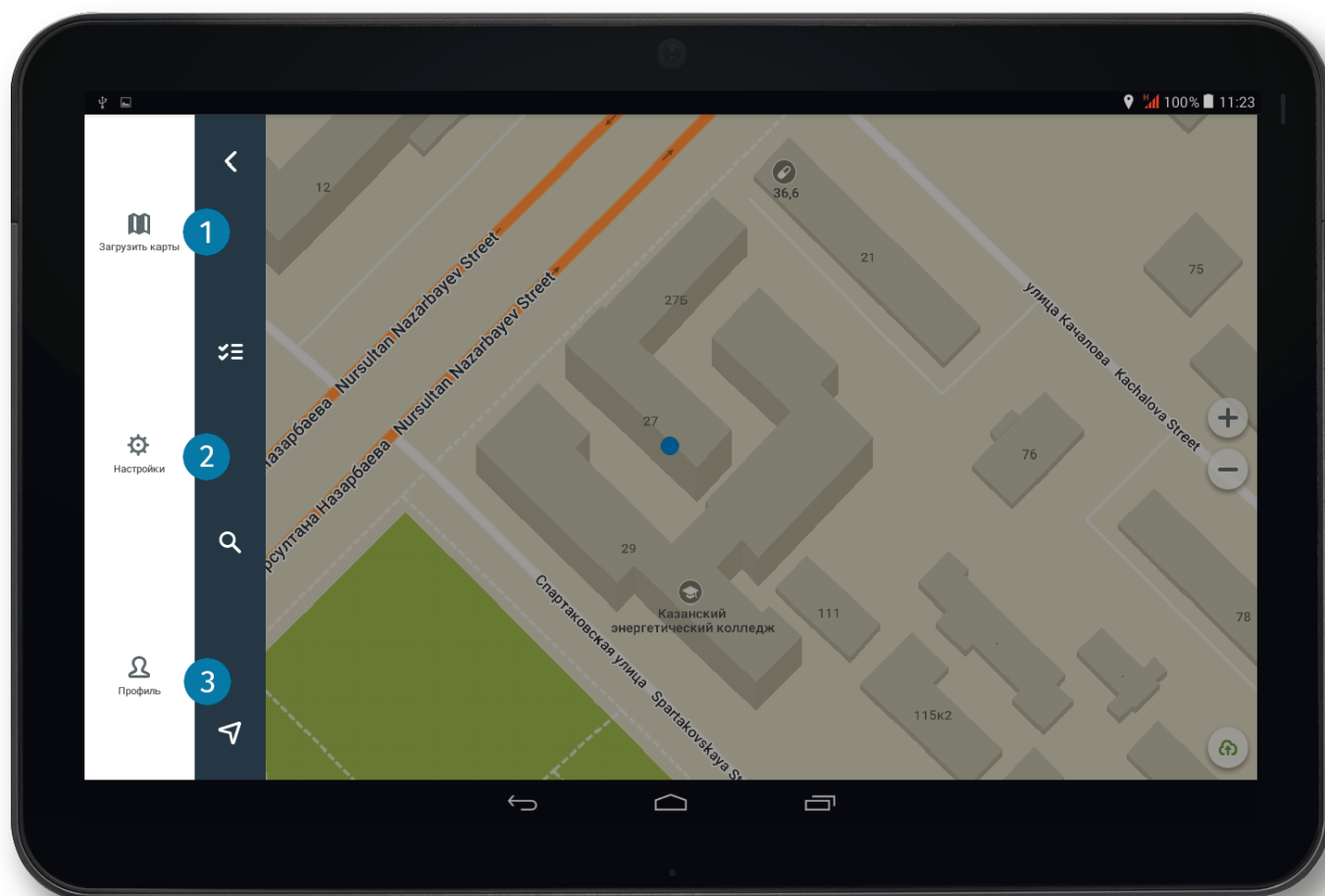


Боковое меню главного окна

Вкладка «Дополнительно»

При выборе вкладки «Дополнительно» в левой части главного окна открывается дополнительное меню со следующими кнопками:

1. Загрузить карты
2. Настройки
3. Профиль

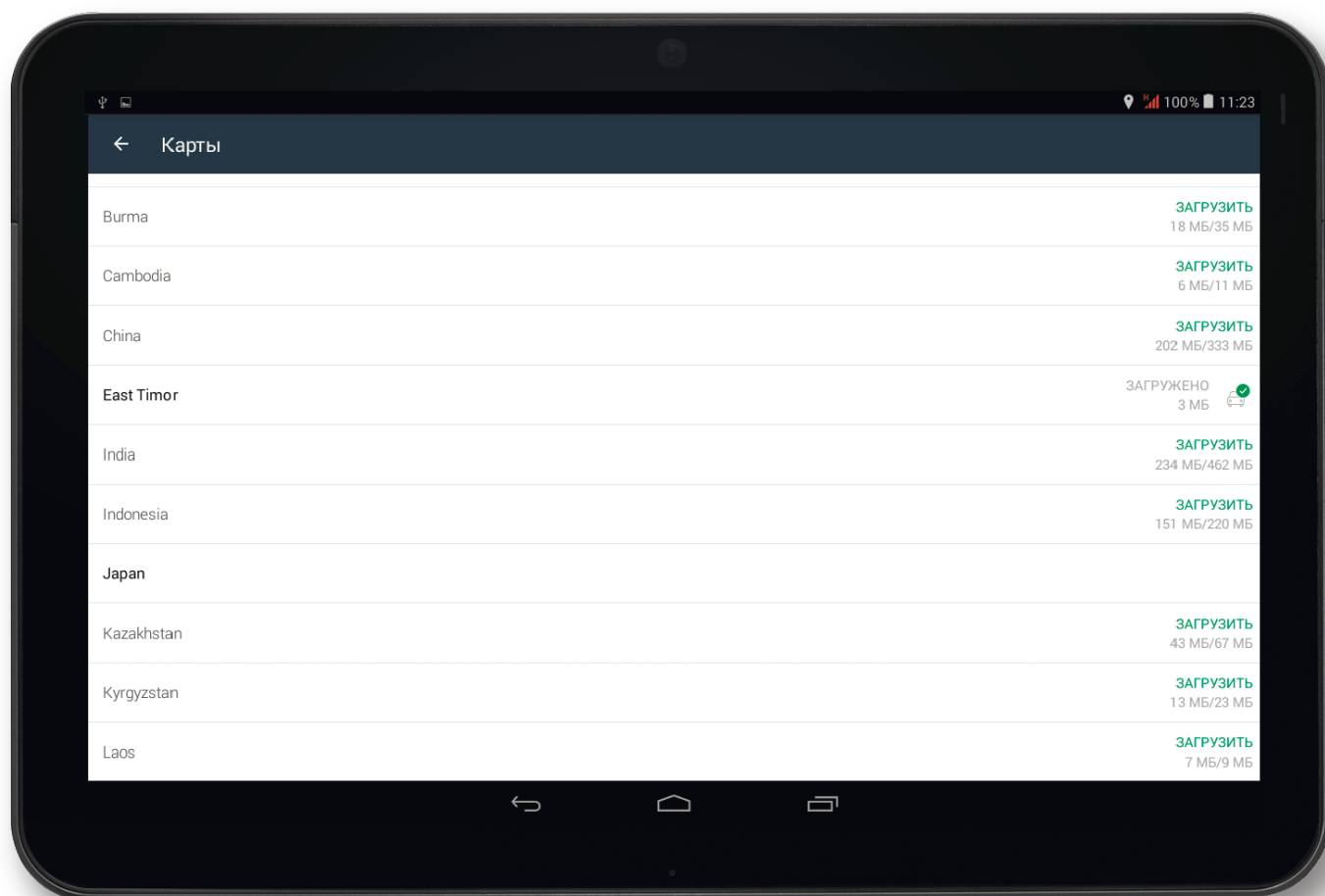


Кнопки вкладки «Дополнительно»

Кнопка «Загрузить карты»

При нажатии на кнопку «Загрузить карты» пользователю предоставляется полный список доступных для загрузки карт (загрузка осуществляется по странам и регионам).

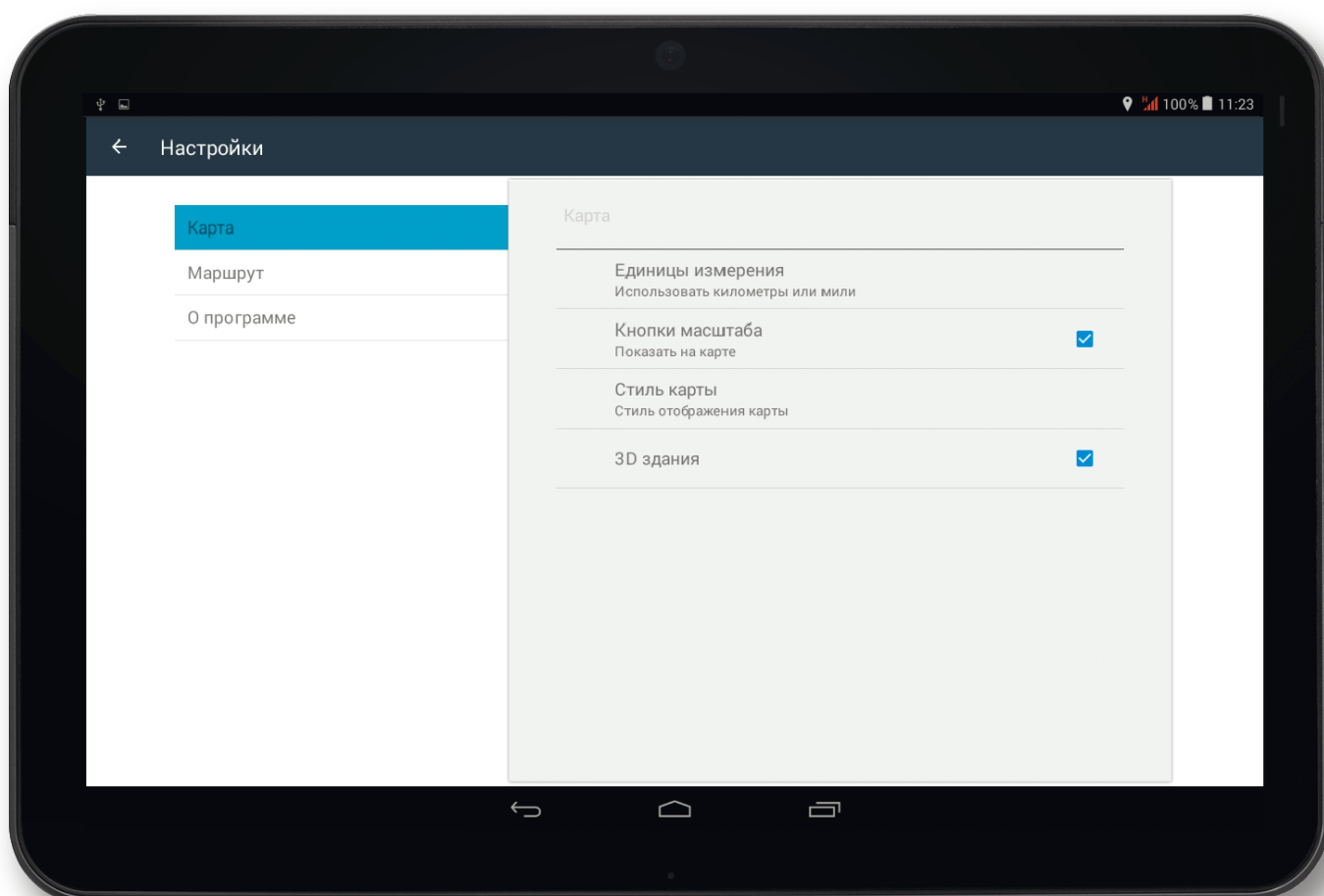
Над списком частей света расположена кнопка «Загружено», при нажатии на которую открывается список ранее загруженных в систему карт.



Список доступных к загрузке карт

Кнопка «Настройки»

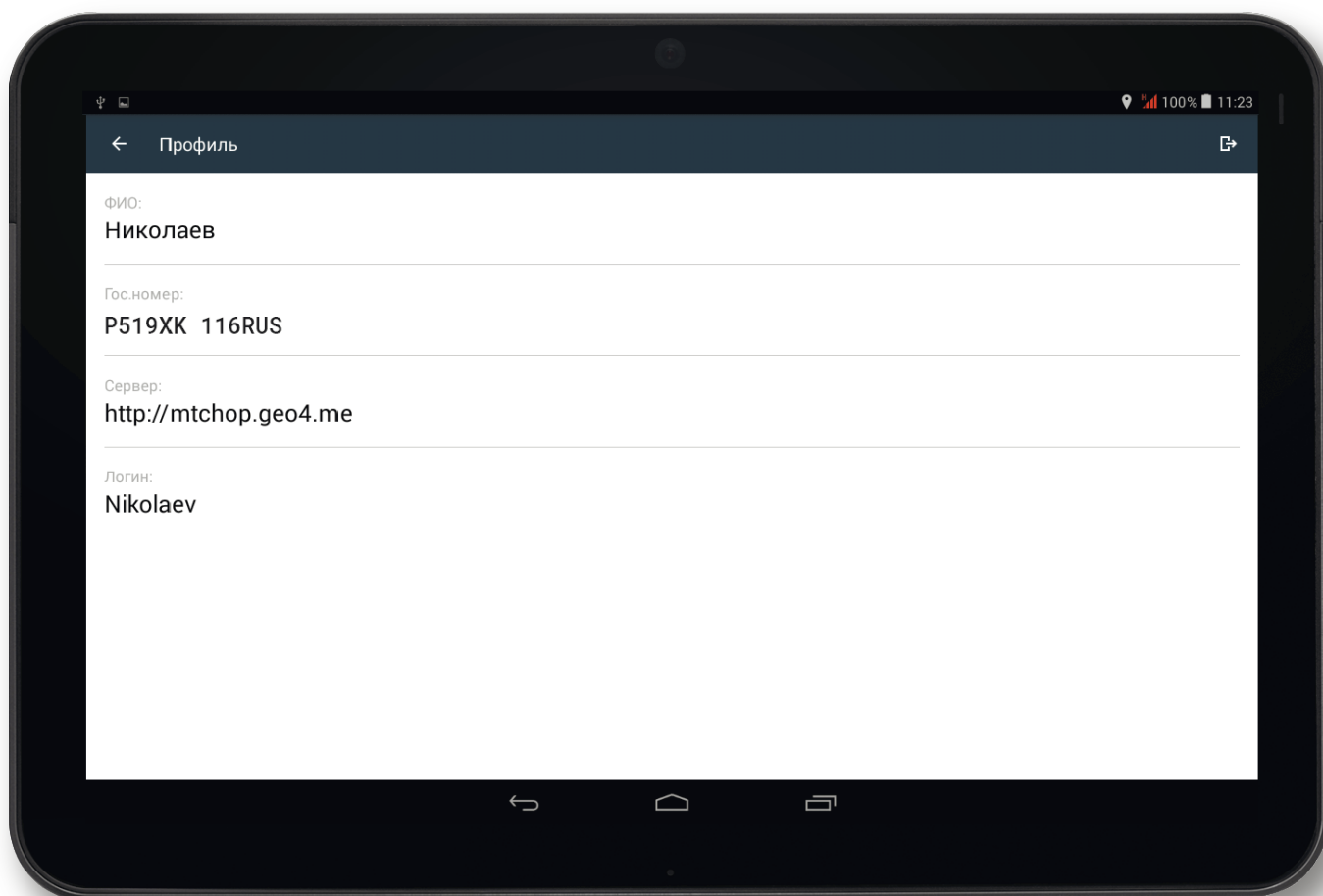
При нажатии на кнопку «Настройки» открывается окно с дополнительными настройками по карте и маршрутам.



Кнопка «Настройки» на вкладке «Дополнительно»

Кнопка «Профиль»

Кнопка «Профиль» предоставляет краткую информацию о системном пользователе. Здесь же расположена кнопка выхода из аккаунта пользователя (в правом верхнем углу окна). При нажатии на эту кнопку водитель будет перенаправлен в окно авторизации.

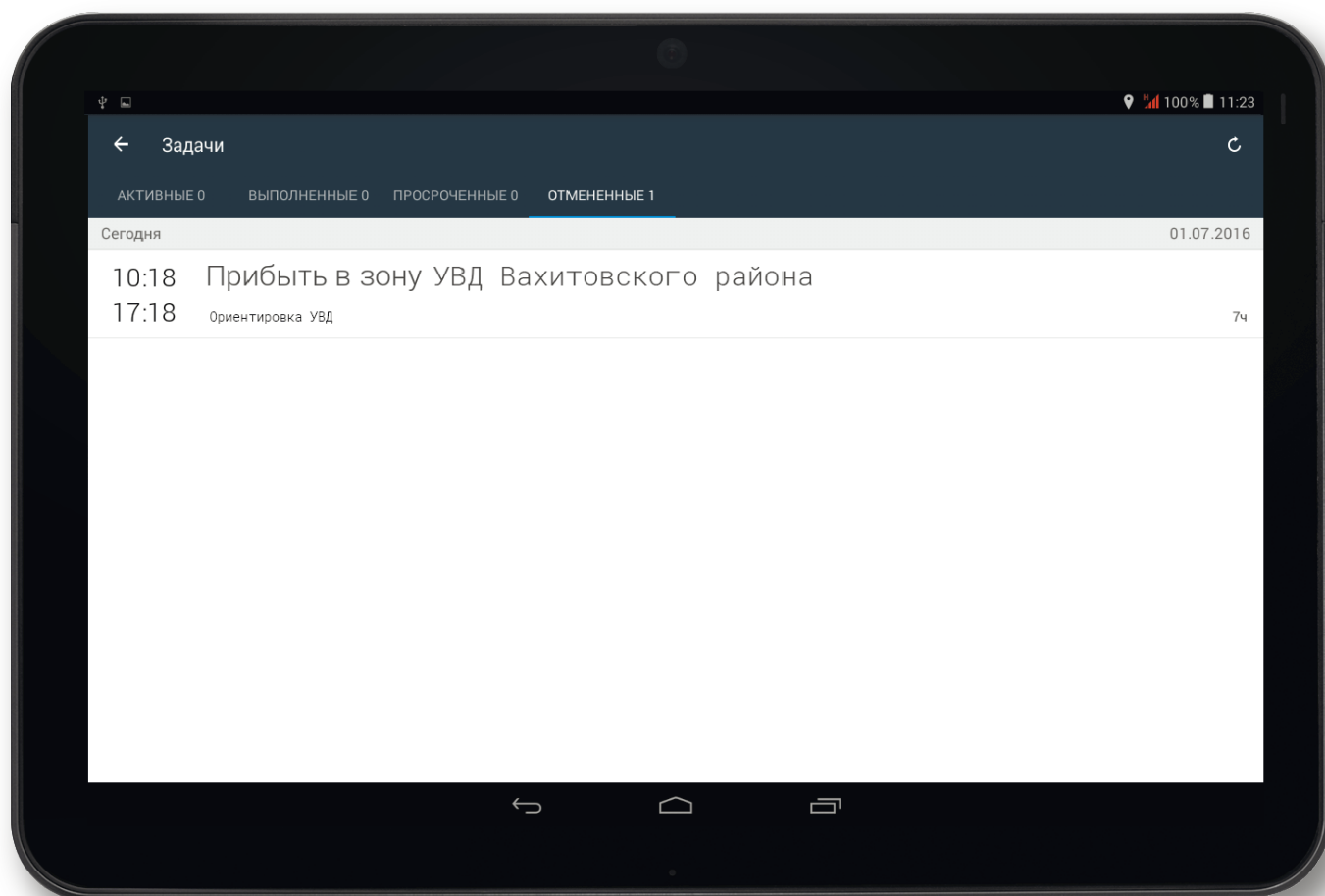


Кнопка «Профиль» на вкладке «Дополнительно»

Вкладка «Задачи»

На вкладке «Задачи» представлен перечень задач, назначенных системному пользователю. Все задачи разделяются по следующим статусам:

- Активные (назначены или находятся на стадии выполнения)
- Выполненные (успешно завершены)
- Просроченные (завершены с нарушением обозначенных сроков)
- Отмененные (отменены по определенной причине)

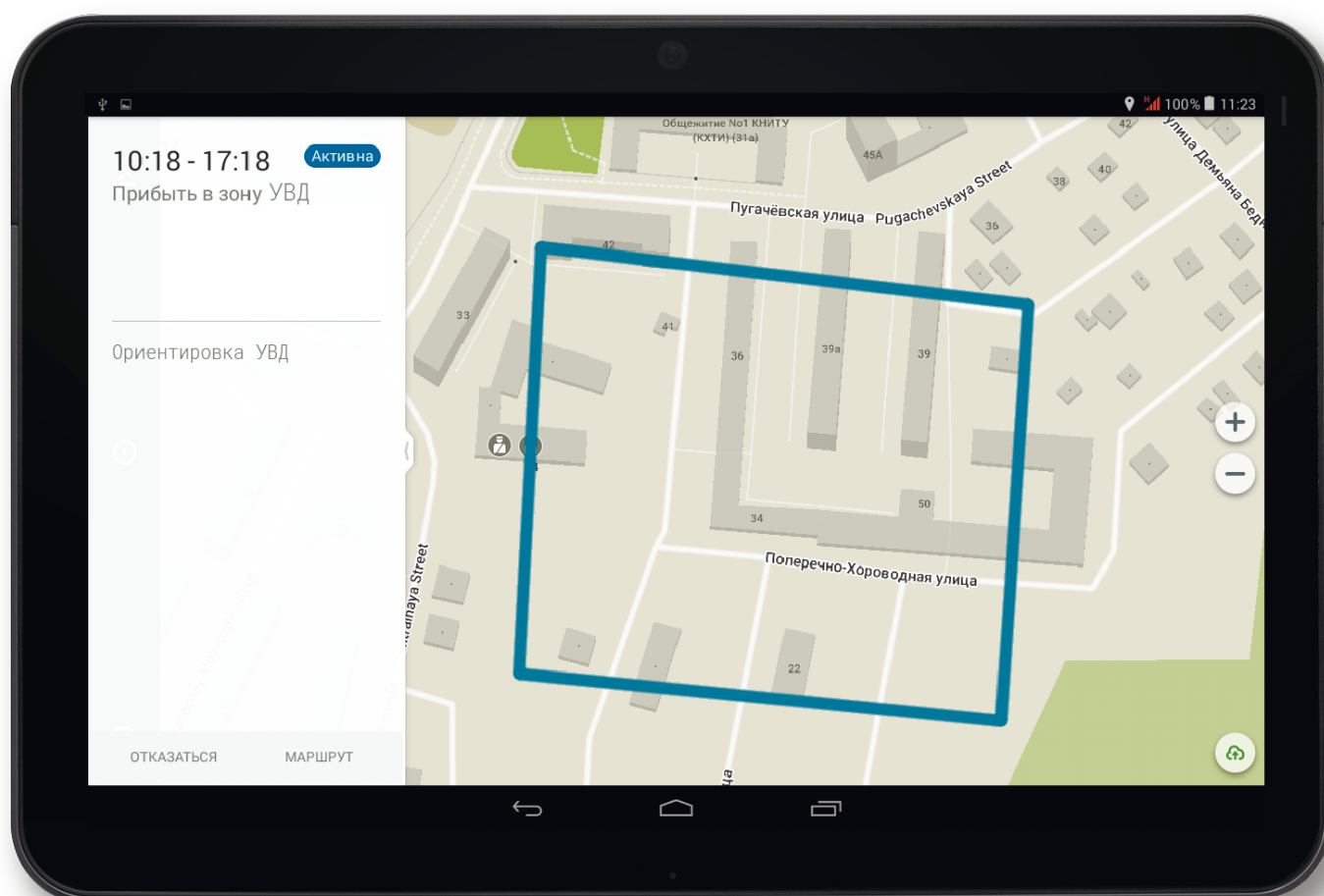


Статусы задач

Построение маршрута

При нажатии на строку с задачей пользователь перенаправляется на карту, в которой указана геозона (контрольная зона прибытия) или маршрут. В левой части окна представлена информация о задаче (период, описание, тип, текущий статус) и кнопка «Маршрут».

При нажатии на эту кнопку происходит автоматическое построение оптимального пути от текущей геолокации водителя до обозначенной точки прибытия.



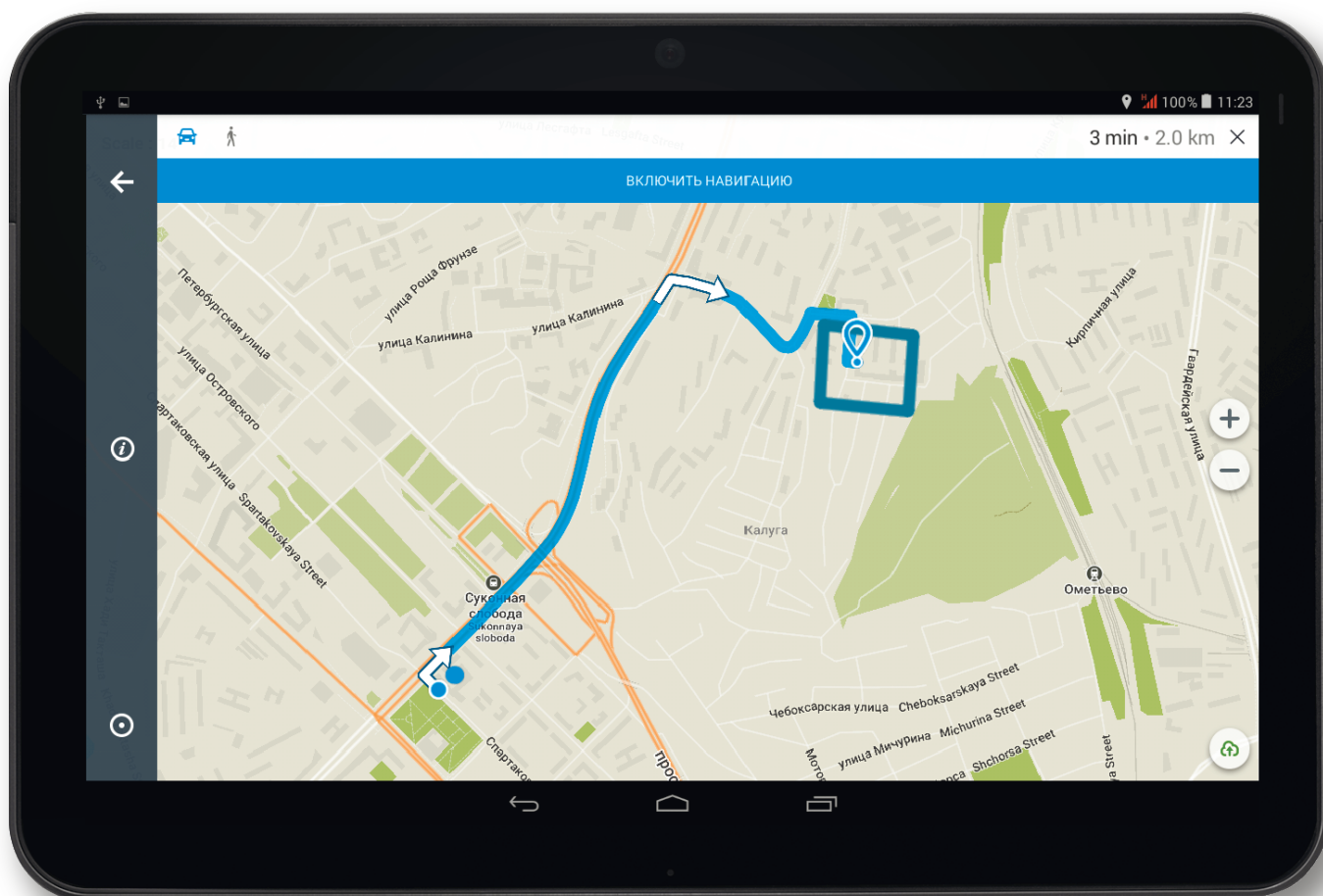
Информация о точке прибытия

Режим навигации

При построении маршрута водитель может включить функцию навигатора через кнопку «Включить навигацию». Для выхода из режима навигации нажмите крестик, расположенный в правом верхнем углу.

Примечание

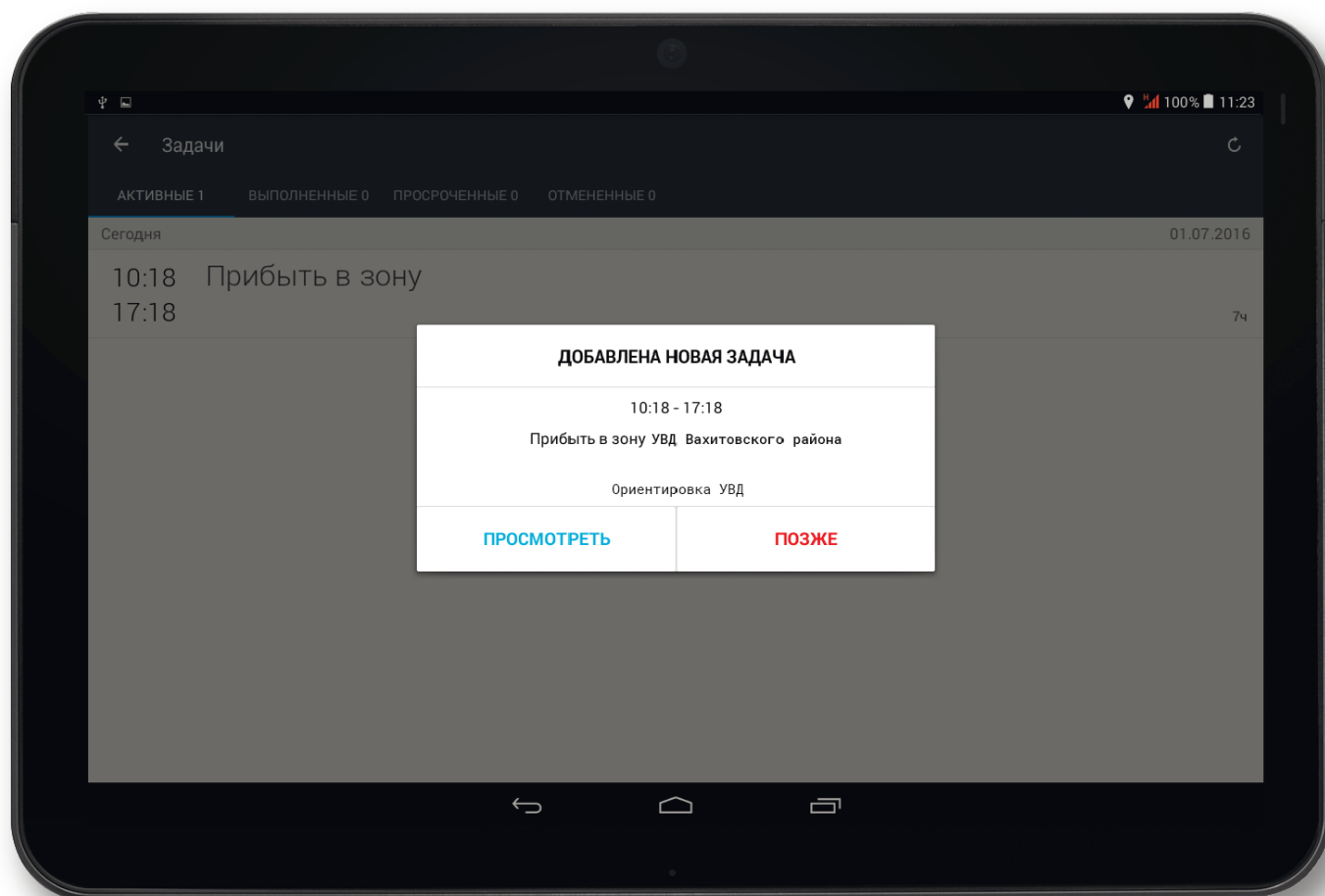
При выходе из режима навигации построенный маршрут будет утерян. При этом сама задача и ее точка прибытия (маршрут или геозона) будут по-прежнему отображены на карте. При нажатии на кнопку отмены (стрелка в левом верхнем углу) осуществляется полный выход из задачи (скрывается навигация, задача и проложенный маршрут).



Кнопка включения навигации при построении маршрута

Оповещения

При построении маршрута водитель может включить функцию навигатора через кнопку «Включить навигацию». Для выхода из режима навигации нажмите крестик, расположенный в правом верхнем углу.

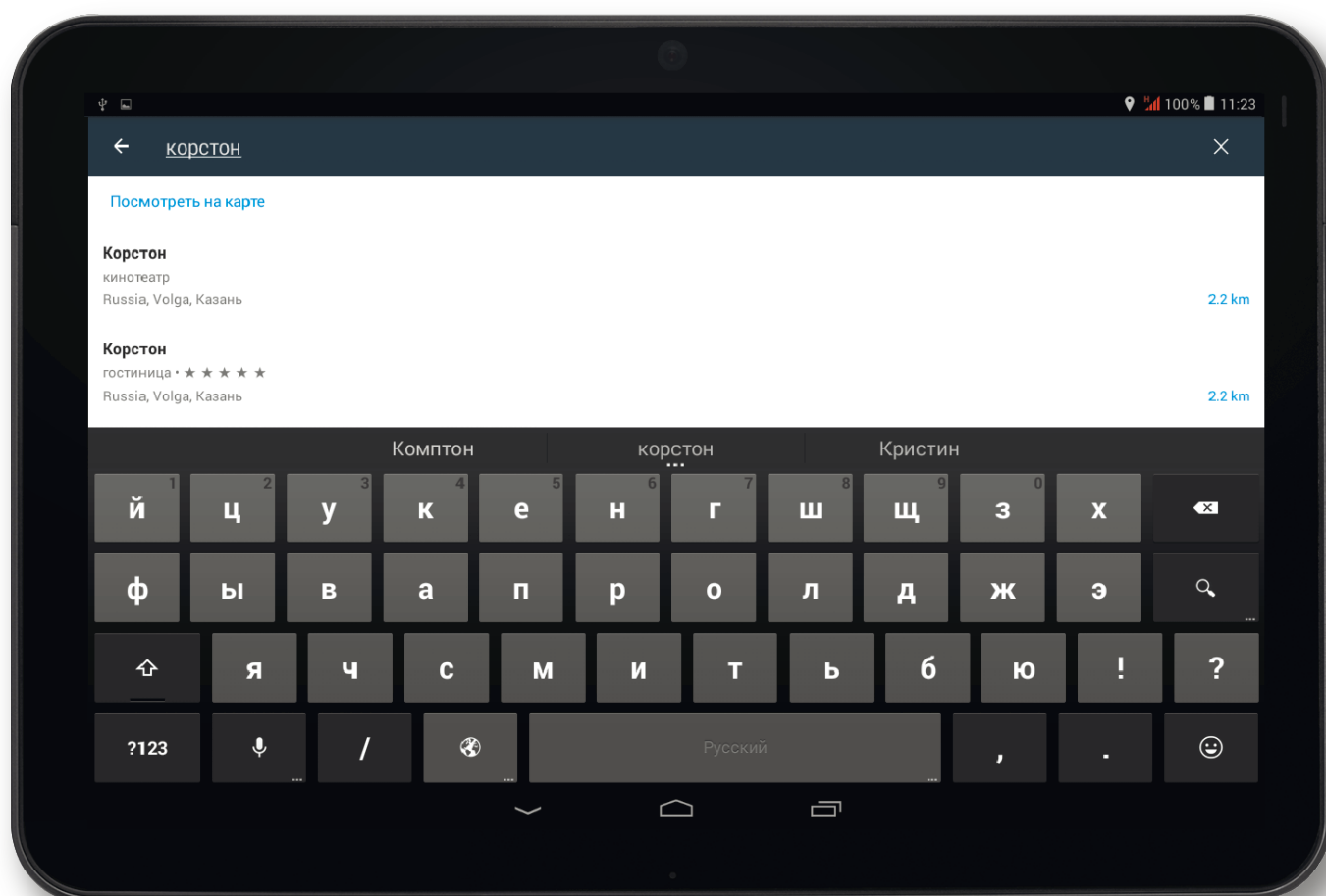


Оповещение о новой задаче

Поисковая строка

При нажатии на кнопку поиска открывается окно, в котором пользователь может найти определенный объект на карте по его адресу или категории. При вводе запроса в поисковую строку приложение предлагает наиболее подходящие варианты.

На вкладке «История» представлены последние поисковые запросы пользователя.



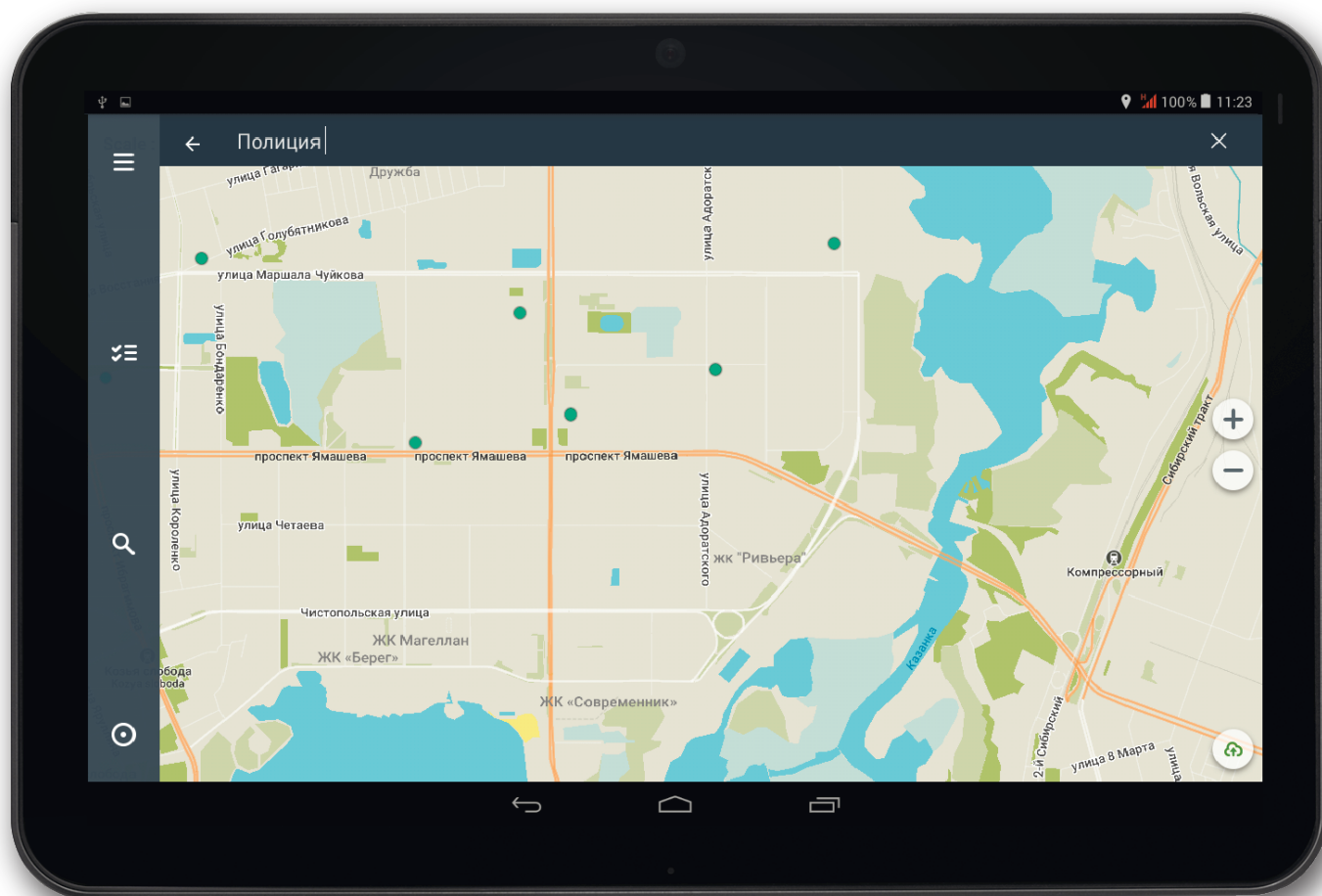
Поиск объекта по названию

Вкладка «Категории»

На вкладке «Категории» указаны типы объектов, по которым можно ускорить поисковый процесс. Все объекты, соответствующие выбранной категории, расположены в порядке удаления от текущего местоположения пользователя.

Если в разделе «Категории» выбрать тип объекта и нажать кнопку «Посмотреть на карте», все объекты данной категории будут выделены на карте зелеными метками.

При переходе к нужному объекту в левой части карты открывается информационное окно, через которое водитель может перейти к построению маршрута.

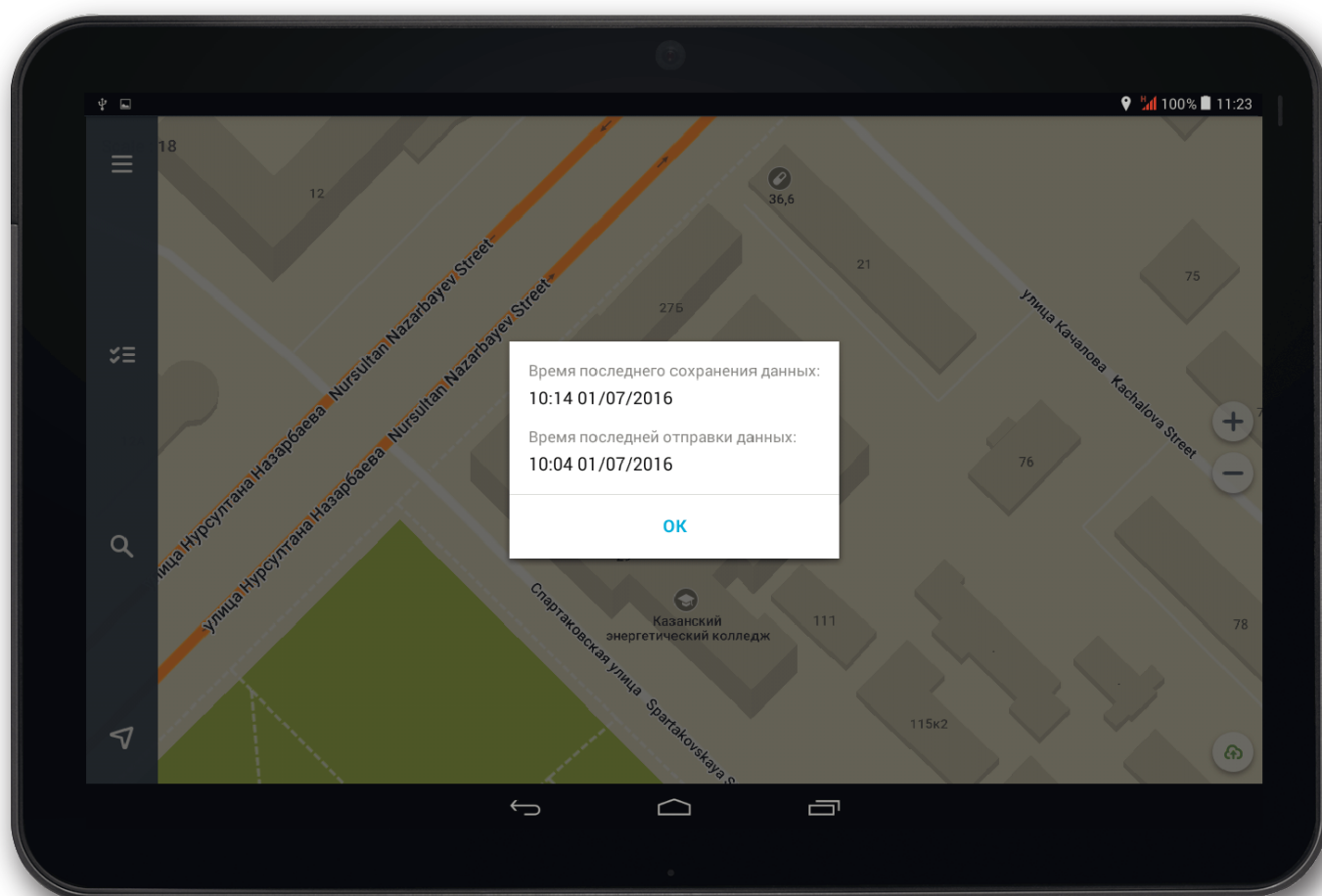


Объекты выбранной категории на карте

Индикатор выгрузки данных

При отсутствии интернет-соединения все данные сохраняются в приложении и передаются на сервер автоматически при первом успешном подключении.

При нажатии на индикатор выгрузки появляется информационное окно с последним временем сохранения и передачи данных.



Время последнего сохранения и передачи данных

Остались вопросы или есть предложения?

Пожалуйста, свяжитесь с нами:

Телефон: **8 (800) 555-10-46**

Email: **support@gradoservice.ru**