

СПРАВКА ПО РАБОТЕ В ПРОГРАММЕ «АУТОМАР GS»

(ВЕРСИЯ 1.2)

Оглавление

ОБЩИЕ СВЕДЕНИЯ О ПРОГРАММЕ «АУТОМАР GS»	2
ОПИСАНИЕ ПРОГРАММЫ «АУТОМАР GS»	2
ТРЕБОВАНИЯ К ПРОГРАММНЫМ И АППАРАТНЫМ СРЕДСТВАМ	2
УСТАНОВКА ПРОГРАММЫ	2
РАБОТА С ПРОГРАММОЙ «АУТОМАР GS»	4
ЗАПУСК ПРОГРАММЫ	4
ГЛАВНОЕ ОКНО ПРОГРАММЫ	6
ИНФОРМАЦИОННАЯ ПАНЕЛЬ	7
ПОИСКОВАЯ СТРОКА	7
МАСШТАБИРОВАНИЕ	8
ТЕКУЩЕЕ МЕСТОПОЛОЖЕНИЕ ПОЛЬЗОВАТЕЛЯ	9
ИНФОРМАЦИЯ О ТРАНСПОРТНОМ СРЕДСТВЕ	11
ИНФОРМАЦИОННОЕ ОКНО	11
СЛЕДИТЬ ЗА ТС	13
СОЗДАТЬ ОТЧЕТ	14
СОЗДАТЬ ОТЧЕТ. УПРАВЛЕНИЕ	14
СОЗДАТЬ ОТЧЕТ. СОБЫТИЯ ТС	16
СОЗДАТЬ ОТЧЕТ. ДАТЧИКИ	17
ИНФОРМАЦИОННОЕ ОКНО. ВКЛАДКИ	18
МЕНЮ	20
ПРОФИЛЬ	21
СЛОИ	22
ОРГАНИЗАЦИИ	23
СПИСОК ТС	25

ОБЩИЕ СВЕДЕНИЯ О ПРОГРАММЕ «AUTOMAP GS»

ОПИСАНИЕ ПРОГРАММЫ «AUTOMAP GS»

«AutoMap GS» (далее «Программа») – это мобильное приложение для операционной системы Android, реализующее клиентскую часть модуля управления заданиями программного комплекса «ActiveMap GS». Данная система спутникового мониторинга предназначена для решения следующих задач:

- Организация эффективной работы автопарка
- Снижение затрат компании
- Исключение нецелевого использования транспортных единиц
- Обеспечение оптимальной загрузки основных производственных средств
- Проведение анализа полученных данных
- Управление доступными транспортными средствами
- Формирование подробных отчетов и т.д.

ТРЕБОВАНИЯ К ПРОГРАММНЫМ И АППАРАТНЫМ СРЕДСТВАМ

Программа предназначена для работы на мобильных устройствах под управлением операционной системы Android 4.0 или более поздней версии.

УСТАНОВКА ПРОГРАММЫ

Для установки Программы на устройство с операционной системой Android необходимо выполнить следующие действия:

1. Зайдите в магазин приложений **Google Play**.
2. Воспользуйтесь поисковой строкой и найдите приложение **Automap** (Рисунок 1).



Рисунок 1. Поиск приложения в Google Play

3. Нажмите на кнопку **Установить** для автоматической загрузки приложения.
4. После успешной загрузки приложения на экране устройства отображается ярлык запуска Программы. Чтобы осуществить вход в приложение, нажмите на иконку Automap.

РАБОТА С ПРОГРАММОЙ «AUTOMAP GS»

ЗАПУСК ПРОГРАММЫ

Для запуска приложения нажмите на ярлык Программы, который расположен в меню мобильного устройства. При нажатии на этот ярлык открывается окно авторизации, в котором пользователю необходимо ввести адрес сервера, логин и пароль (*Рисунок 2*).

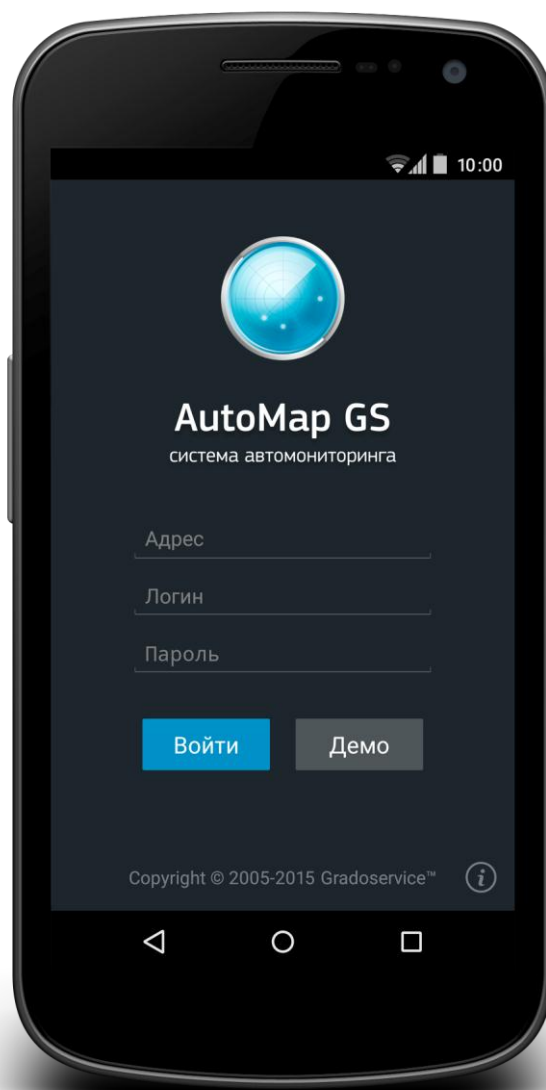


Рисунок 2. Окно авторизации

При нажатии на информационную иконку, которая расположена в нижней части окна авторизации, пользователь может ознакомиться с подробным описанием системы (*Рисунок 3*).

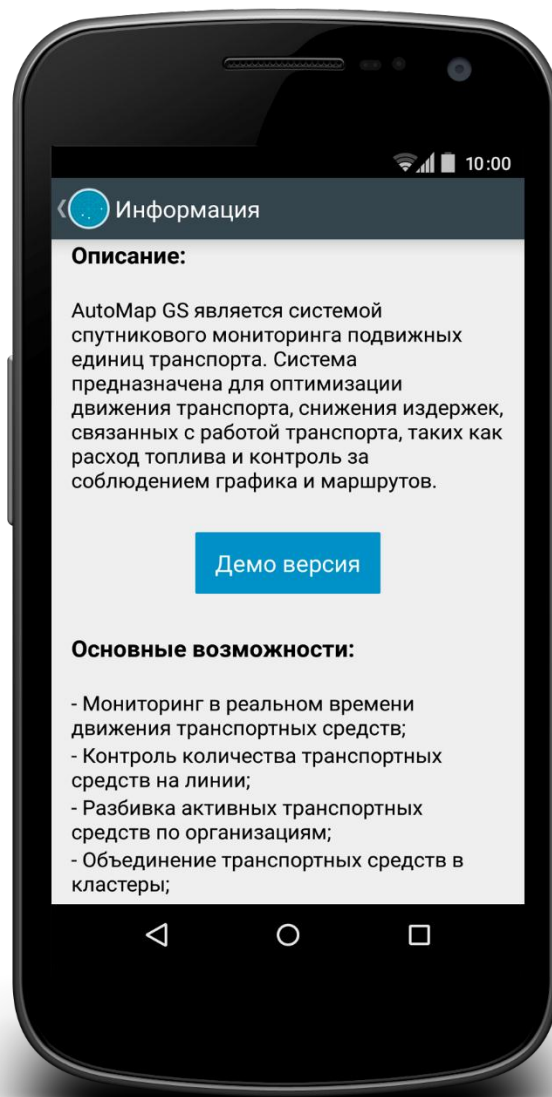


Рисунок 3. Окно информации

При нажатии на кнопку **Демо**, которая расположена в окне авторизации, пользователь перенаправляется в режим демоверсии, обеспечивающий тестовый доступ к системе.

ГЛАВНОЕ ОКНО ПРОГРАММЫ

Для того чтобы приступить к работе с Программой, пользователю необходимо ввести свои данные в окне авторизации и нажать кнопку **Войти**. При нажатии на эту кнопку начинается загрузка главного окна приложения, в котором расположены следующие элементы (*Рисунок 4*):

1. Кнопка перехода к **Меню**
2. Информационная панель
3. Кнопка перехода к поисковой строке
4. Инструмент **Масштабирование**
5. Инструмент для определения текущего местоположения пользователя
6. Карта

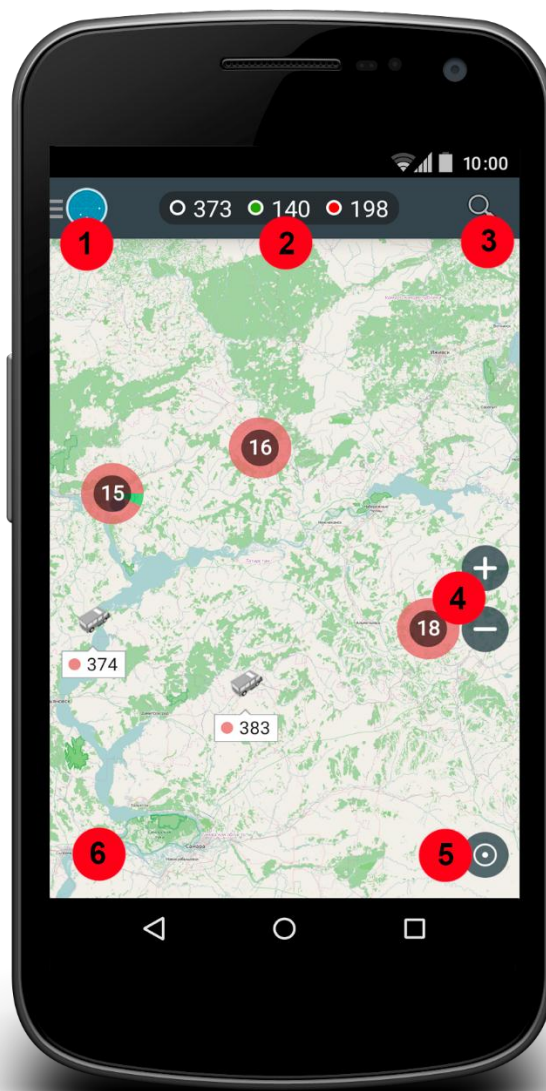


Рисунок 4. Главное окно Программы

ИНФОРМАЦИОННАЯ ПАНЕЛЬ

На информационной панели, которая расположена в главном окне приложения, пользователь может ознакомиться со следующими статистическими данными:

- Первый элемент характеризует общее количество ТС в списке, зарегистрированных в системе.
- Второй элемент, выделенный зеленым цветом, характеризует количество активных ТС на карте (т.е. тех транспортных средств, от датчиков которых регулярно поступает сигнал).
- Третий элемент, выделенный красным цветом, характеризует количество неактивных ТС на карте (т.е. тех транспортных средств, от датчиков которых сигнал не поступал более получаса).

ПОИСКОВАЯ СТРОКА

Для того чтобы найти конкретное транспортное средство на карте, необходимо выполнить следующие действия:

1. Нажмите на кнопку **Поиска**, которая расположена справа от информационной панели. При нажатии на эту кнопку открывается окно с перечнем всех активных ТС (отображение неактивных ТС определяется настройками в личном профиле).
2. Введите в поисковую строку название ТС. Система автоматически выведет список транспортных средств, соответствующих введенному запросу (*Рисунок 5*).
3. Нажмите на выбранное ТС, и карта автоматически переместится к его текущему местоположению.

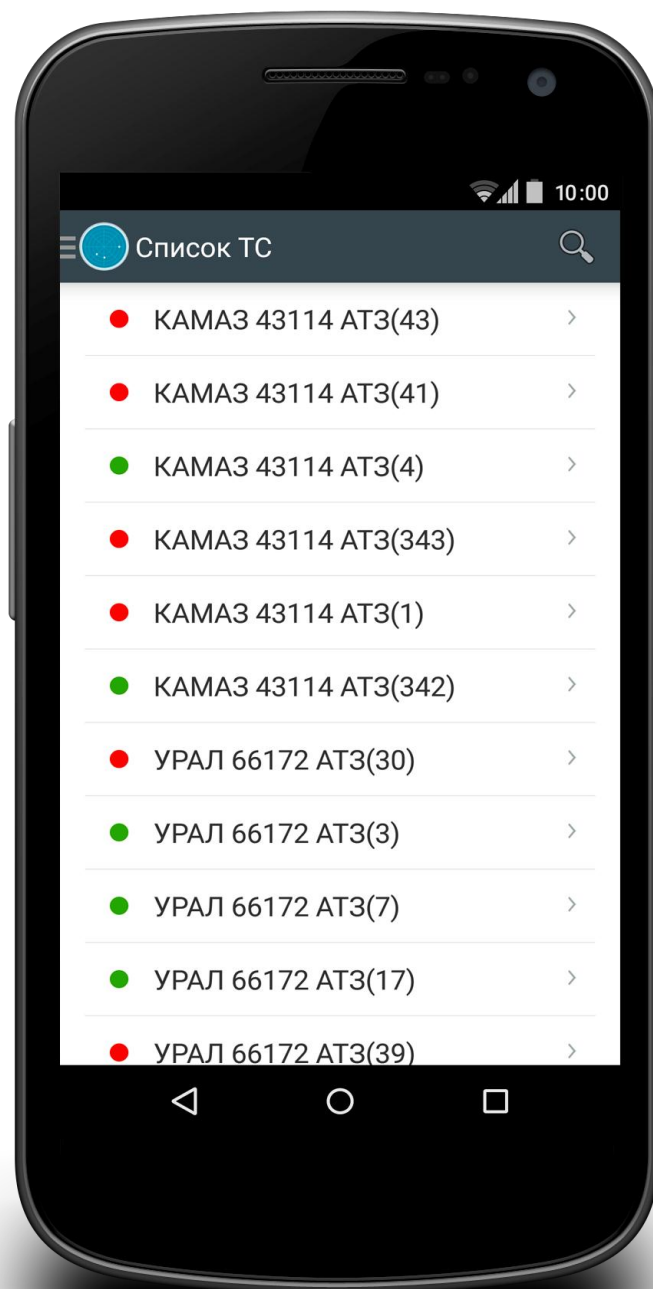


Рисунок 5. Поисковая строка

МАСШТАБИРОВАНИЕ

Для изменения масштаба карты можно воспользоваться одним из следующих способов:

1. Нажмите на кнопку **Приближения** для увеличения масштаба карты или на кнопку **Отдаления** для уменьшения масштаба.

2. Измените масштаб карты путем сведения или разведения двух пальцев на экране для отдаления и приближения карты соответственно (Рисунок 6).

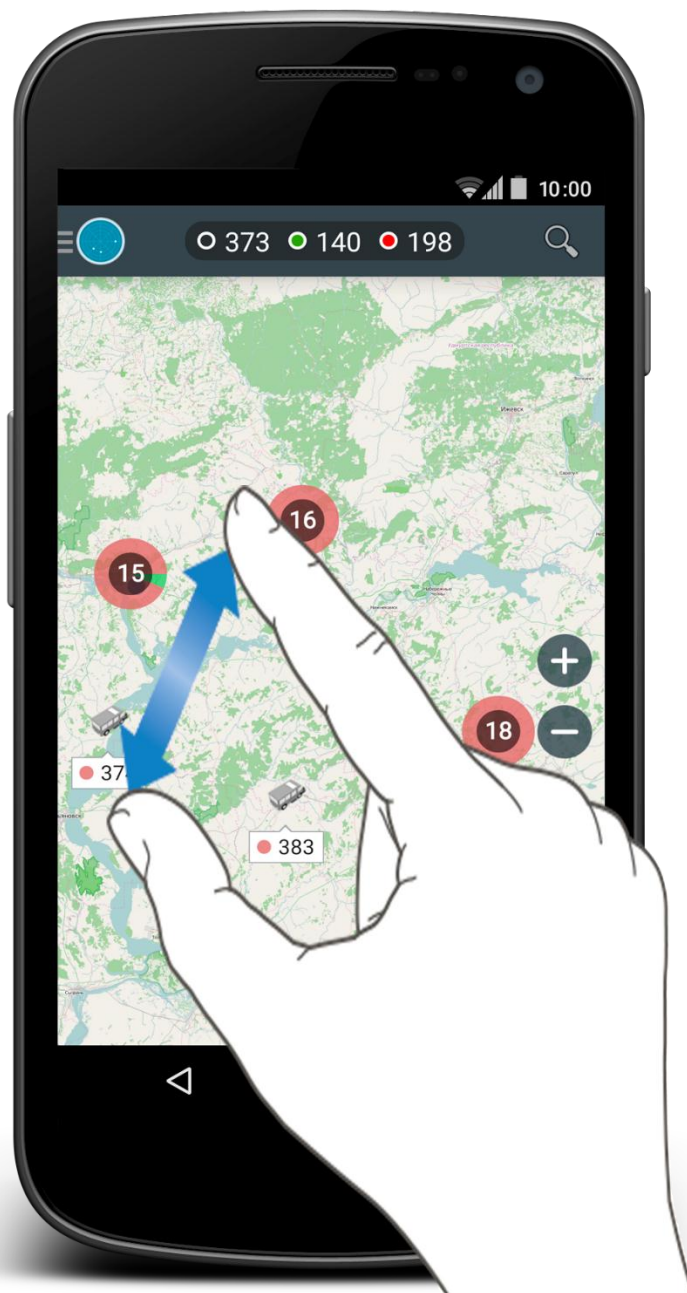


Рисунок 6. Изменение масштаба карты

ТЕКУЩЕЕ МЕСТОПОЛОЖЕНИЕ ПОЛЬЗОВАТЕЛЯ

Чтобы определить свое текущее местоположение, пользователю необходимо нажать на кнопку **Текущее местоположение**, которая расположена под инструментом масштабирования.

Для того чтобы воспользоваться данной кнопкой, пользователю необходимо дать Программе доступ на использование геоданных в фоновом режиме.

ИНФОРМАЦИЯ О ТРАНСПОРТНОМ СРЕДСТВЕ

ИНФОРМАЦИОННОЕ ОКНО

Для того чтобы просмотреть краткую информацию о транспортном средстве, найдите ТС на карте (для этого можно воспользоваться поисковой строкой) и нажмите на его иконку. При нажатии на иконку открывается окно со следующей информацией о выбранном ТС (*Рисунок 7*):

- Название ТС
- Модель ТС
- Группа
- Название организации
- Текущая скорость
- Дата последнего обновления

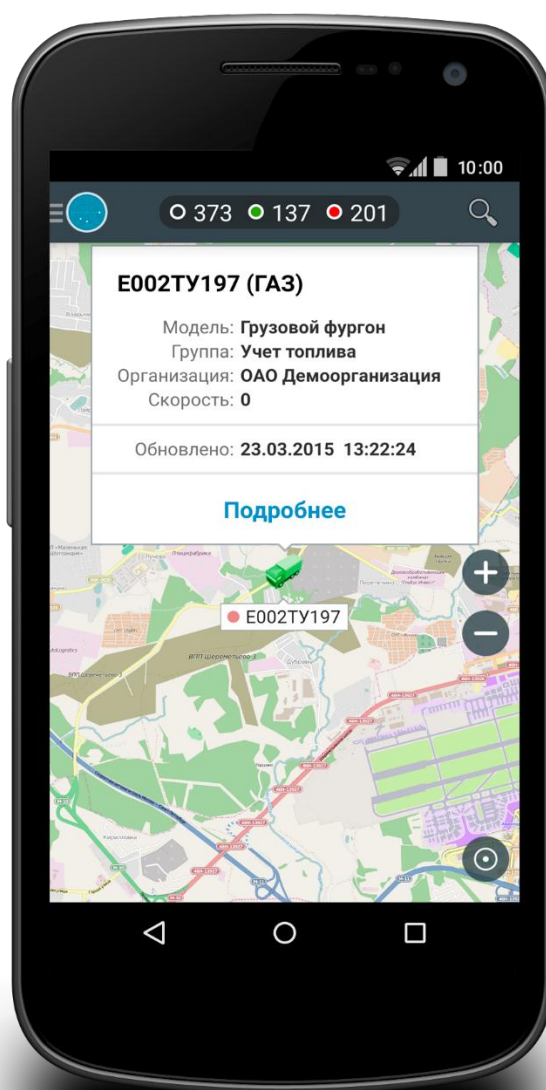


Рисунок 7. Информационное окно

При нажатии на кнопку **Подробнее** открывается окно с подробной информацией о ТС. При переходе в это окно пользователь может осуществить переход по следующим вкладкам:

- Датчики
- События ТС
- Описание

Кроме того, пользователю доступна функция слежения за передвижением ТС и кнопка для добавления отчетов (*Рисунок 8*).

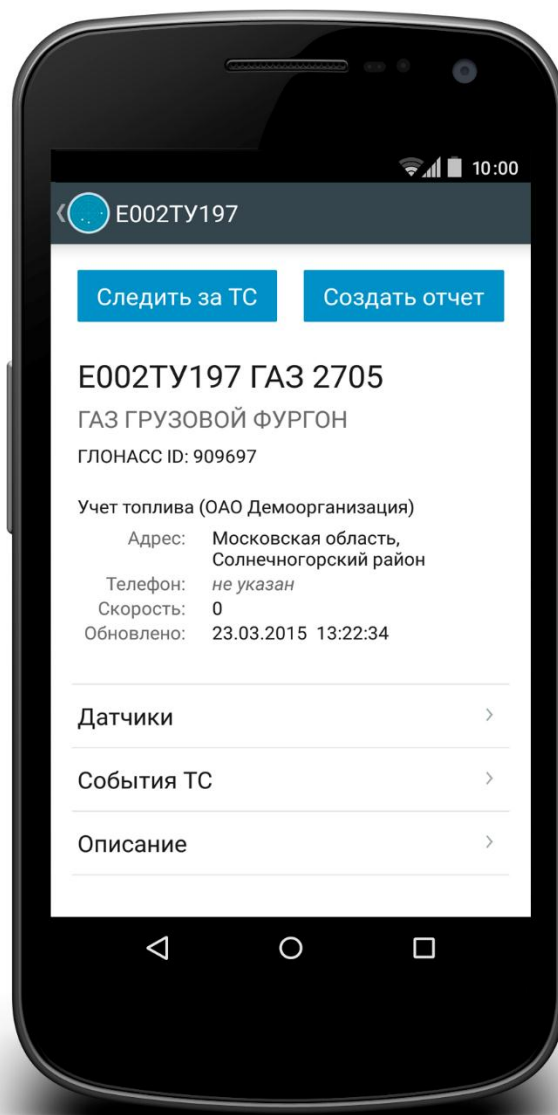


Рисунок 8. Подробная информация о ТС

СЛЕДИТЬ ЗА ТС

При нажатии на кнопку **Следить за ТС** карта автоматически перемещается к текущему местоположению автомобиля и продолжает свое перемещение по мере движения выбранного ТС.

Для отмены наблюдения за автомобилем нажмите на галочку, которая расположена в правом верхнем углу окна «Следить за ТС» (*Рисунок 9*).

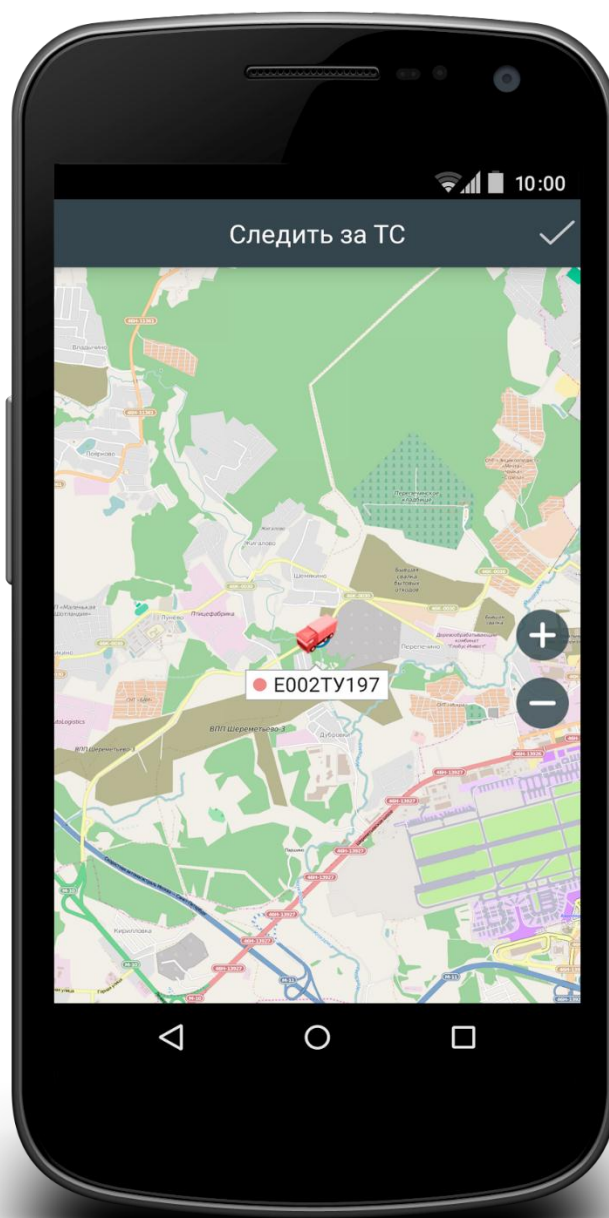


Рисунок 9. Функция «Следить за ТС»

СОЗДАТЬ ОТЧЕТ

Для того чтобы сформировать отчет по ТС, необходимо выполнить следующие действия:

1. Откройте окно с подробной информацией о ТС.
2. Нажмите на кнопку **Создать отчет**.
3. Выберите в открывшемся окне отчетный период.
4. Перейдите на одну из следующих вкладок:
 - Управление
 - События ТС
 - Датчики

СОЗДАТЬ ОТЧЕТ. УПРАВЛЕНИЕ

На вкладке **Управление** пользователь может просмотреть пройденный маршрут автомобиля за выбранный отчетный период. Кроме того, на карте отображаются все события, которые были зафиксированы датчиками в процессе передвижения ТС: начало пути, остановка, потеря сигнала и т.д. (*Рисунок 10*).

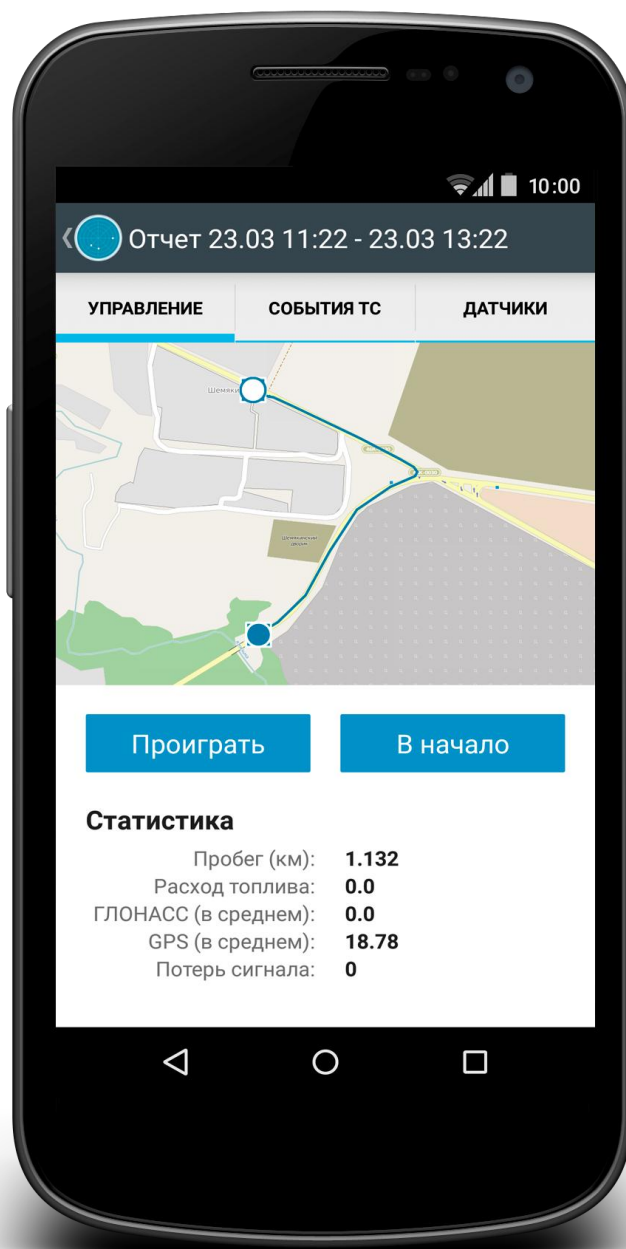


Рисунок 10. Создание отчета. Управление

В отчете предусмотрена возможность «проиграть» маршрут транспортного средства в той последовательности, в которой записывались точки. Для этого пользователю необходимо нажать на кнопку **Проиграть**, после чего на карте появится изображение автомобиля, которое последовательно пройдет все точки маршрута. При этом пользователь может уточнить скорость прохождения пути. Для этого ему необходимо выбрать одну из представленных скоростей (Рисунок 11).

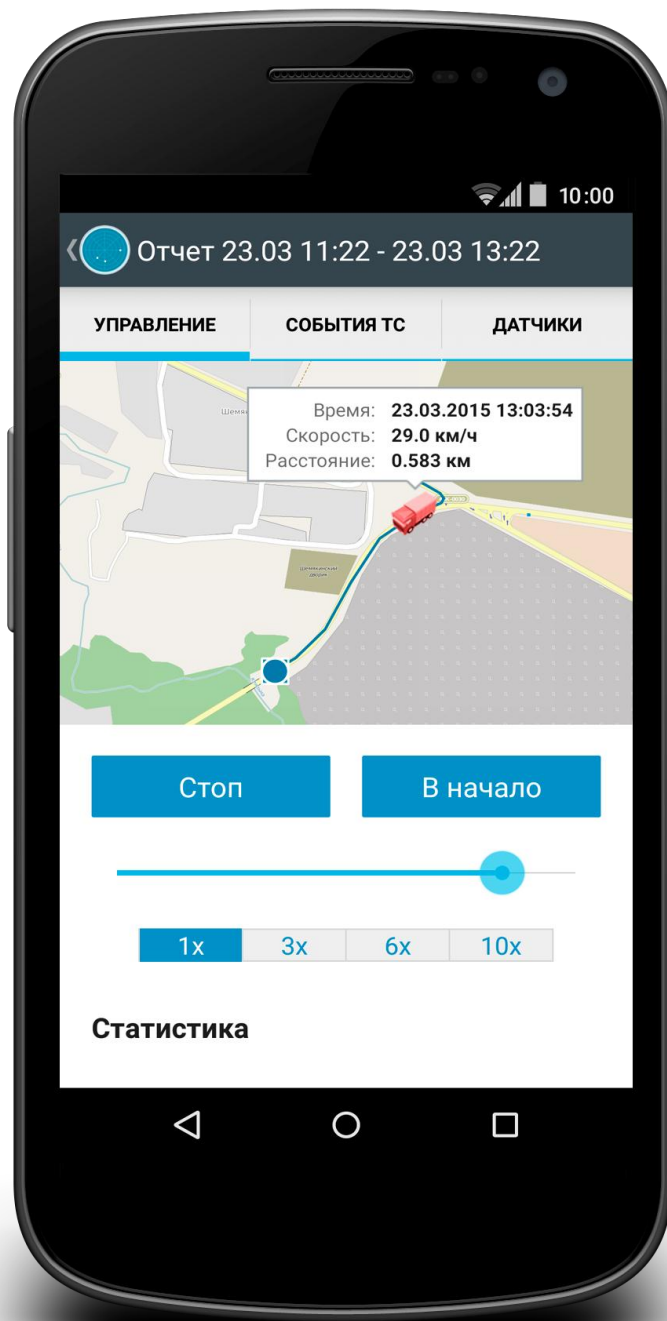


Рисунок 11. Создание отчета. Функция «Проиграть»

СОЗДАТЬ ОТЧЕТ. СОБЫТИЯ ТС

При переходе на вкладку **События ТС** пользователь может ознакомиться со списком событий, которые произошли с транспортным средством в процессе его передвижения. Среди основных событий можно выделить следующие: остановка, потеря сигнала, слив топлива и другие (Рисунок 12).

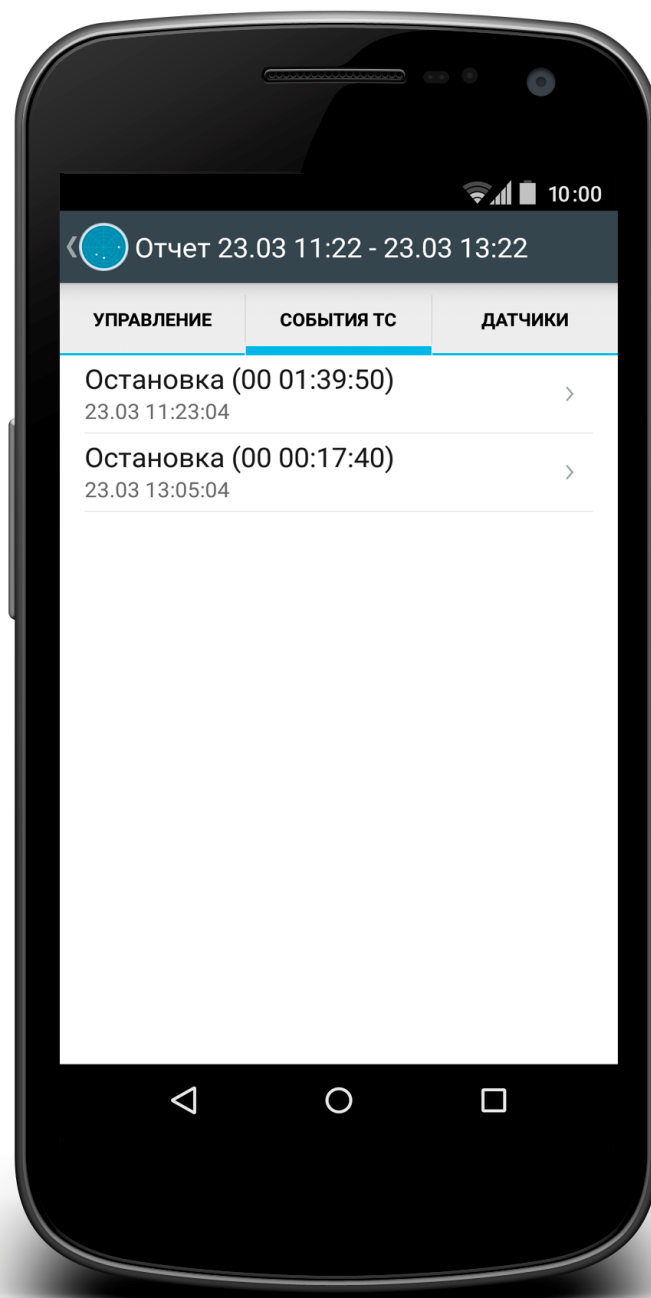


Рисунок 12. Создание отчета. События ТС

СОЗДАТЬ ОТЧЕТ. ДАТЧИКИ

На вкладке **Датчики** пользователь может просмотреть список датчиков, установленных на автомобиле. На ниже представленном рисунке изображен графический отчет для датчика «Топливо» (*Рисунок 13*).

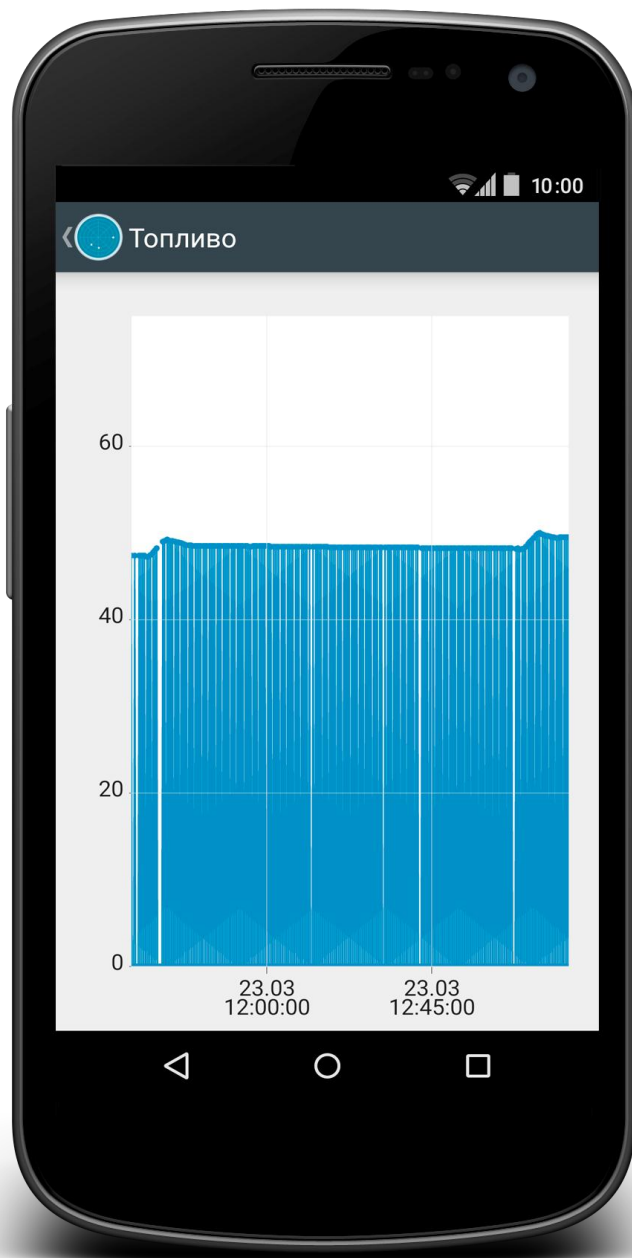


Рисунок 13. Создание отчета. Датчики

ИНФОРМАЦИОННОЕ ОКНО. ВКЛАДКИ

В окне с подробной информацией о ТС пользователь может перейти на одну из следующих вкладок:

- Датчики
- События ТС
- Описание

При переходе на вкладку **Датчики** открывается окно, в котором пользователь может ознакомиться с подробной информацией, передаваемой датчиками, которые установлены на выбранном ТС.

При переходе на вкладку **События ТС** открывается окно, в котором отображаются последние события, произошедшие с выбранным автомобилем. К основным типам таких событий можно отнести вход/выход из геозоны, остановку, заправку топлива и другие события.

На вкладке **Описание** пользователь может ознакомиться с подробным описанием выбранного автомобиля.

МЕНЮ

При нажатии на кнопку **Меню** открывается боковая панель, в которой пользователь может осуществить переход по следующим вкладкам (*Рисунок 14*):

- Профиль
- Карта
- Слои
- Организации
- Список ТС

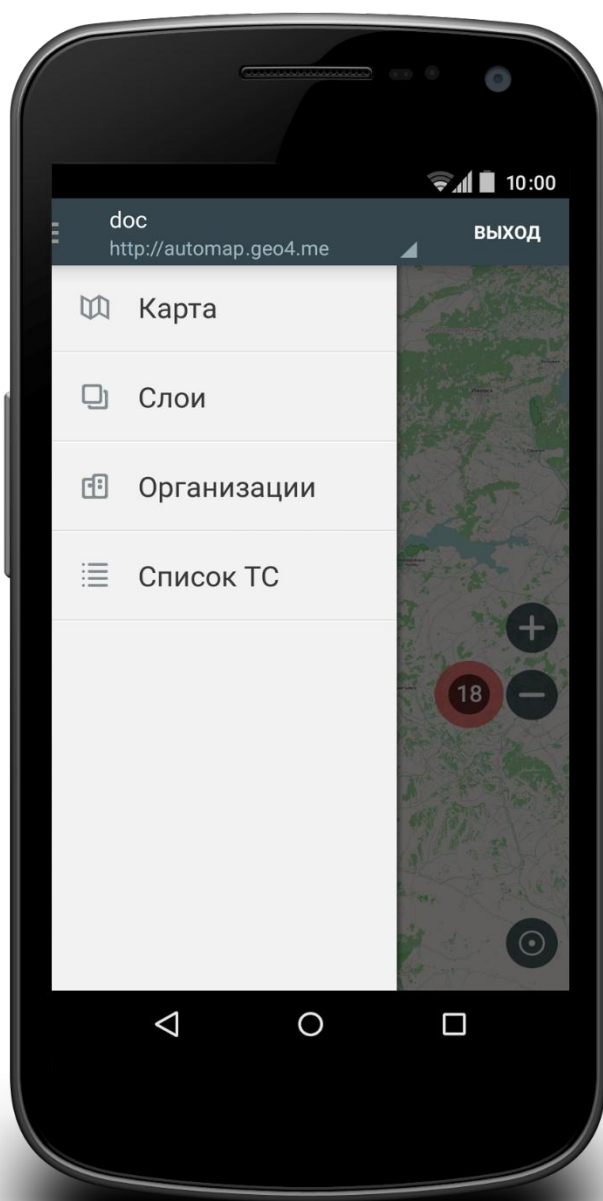


Рисунок 14. Меню

ПРОФИЛЬ

Для того чтобы перейти в личный кабинет, необходимо выбрать кнопку **Меню** и нажать на свой логин, после чего пользователю становятся доступны следующие возможности (Рисунок 15):

- Просмотр персональных данных (адрес сервера и логин)
- Добавление новых профилей
- Удаление учетной записи

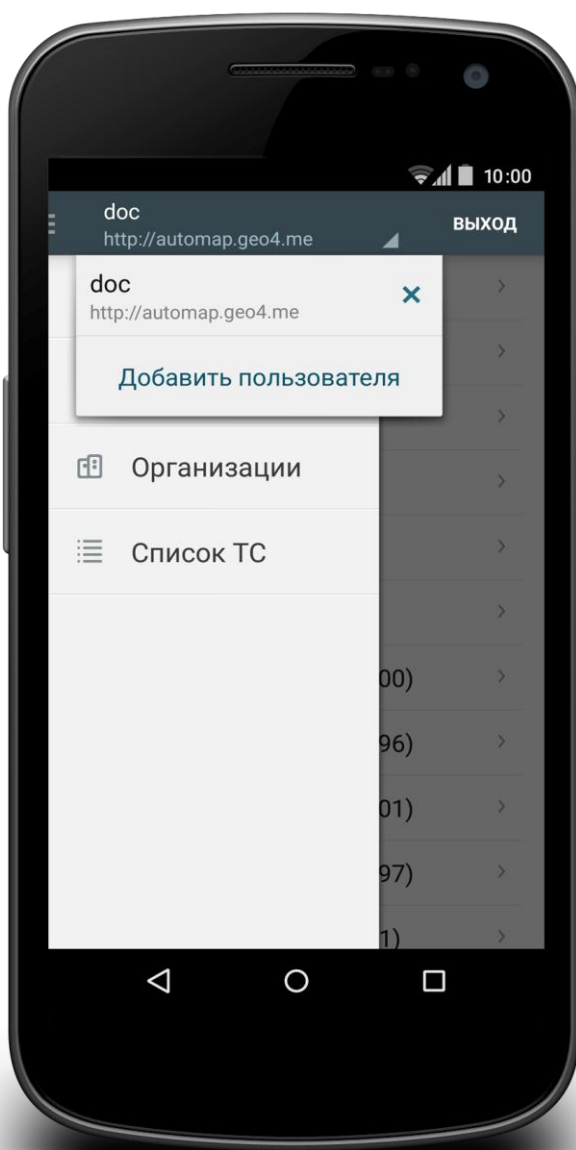


Рисунок 15. Профиль

СЛОИ

На вкладке **Слои** пользователь может ознакомиться с перечнем групп слоев. Справа от названия каждой группы слоя стоят следующие символьные обозначения: первая цифра характеризует количество включенных слоев, вторая цифра – общее количество слоев в группе (*Рисунок 16*).

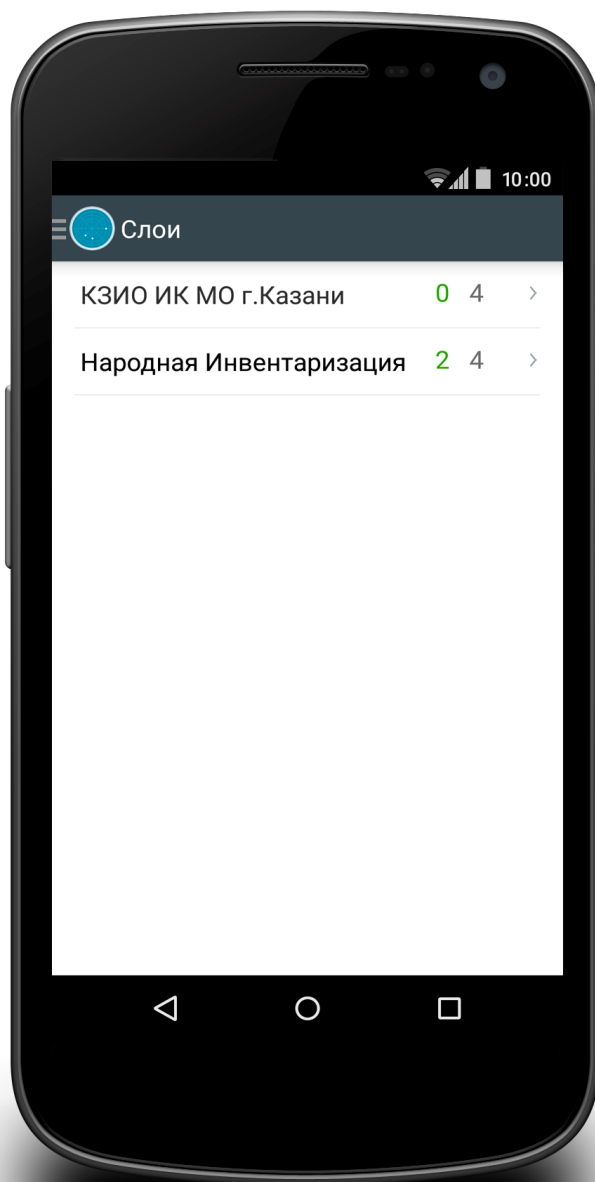


Рисунок 16. Слои

При нажатии на группу слоя открывается окно с перечнем ее слоев. Для того чтобы отобразить слой на карте, нажмите на строку с его названием.

ОРГАНИЗАЦИИ

На вкладке **Организации** пользователь может ознакомиться со списком доступных ему организаций. Каждое поле списка состоит из названия организаций и количества активных/неактивных ТС, прикрепленных к данным организациям. Общее количество активных ТС выделяется зеленым цветом, неактивных – красным.

Если пользователь поставит галочку напротив названия организации, то все ее ТС будут отображены на карте. В зависимости от текущего статуса организаций пользователю доступна кнопка **Скрыть все** или **Показать все**.

В том случае, если пользователем были выбраны все организации, то в верхней части вкладки **Организации** становится доступной кнопка **Скрыть все**. При нажатии на эту кнопку все отметки, стоящие напротив названия организаций, будут скрыты. В противном случае (то есть было выбрано несколько организаций или ни одной), вместо кнопки скрытия ТС появляется кнопка **Показать все**, при нажатии на которую все транспортные средства организаций будут отображены на карте (*Рисунок 17*).

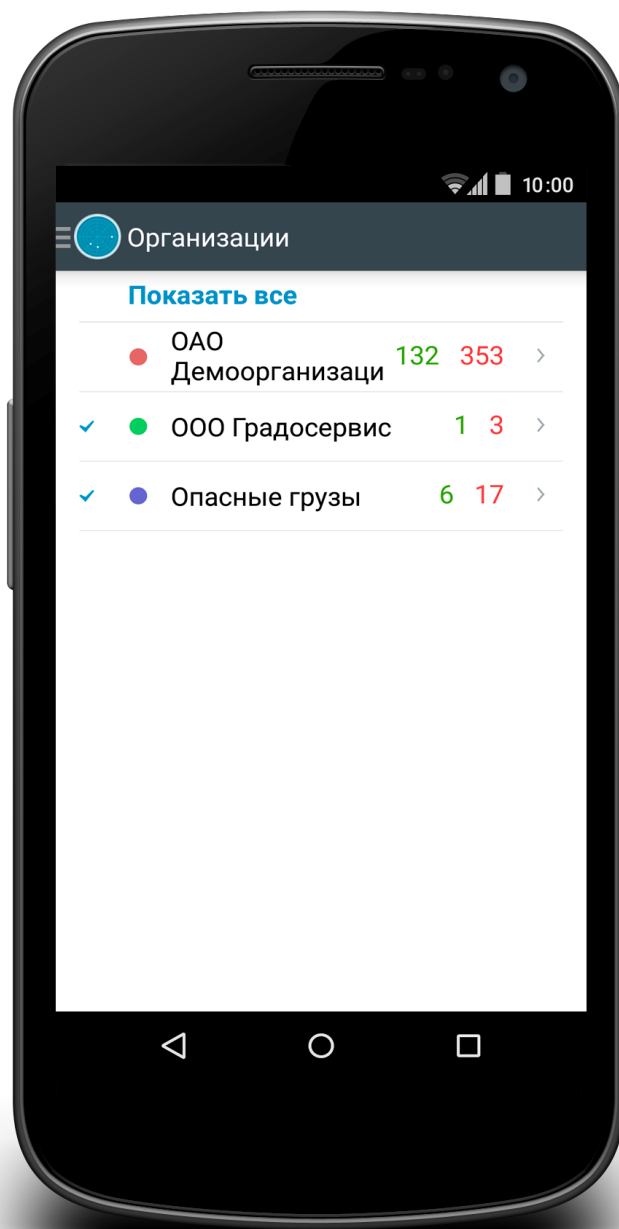


Рисунок 17. Организации

Если пользователь нажмет на строку с названием организации, то ему становится доступным перечень меток транспортных средств, в соответствии с которыми происходит группировка ТС по общим признакам. При этом справа от названия меток указывается количество активных и неактивных ТС (Рисунок 18).

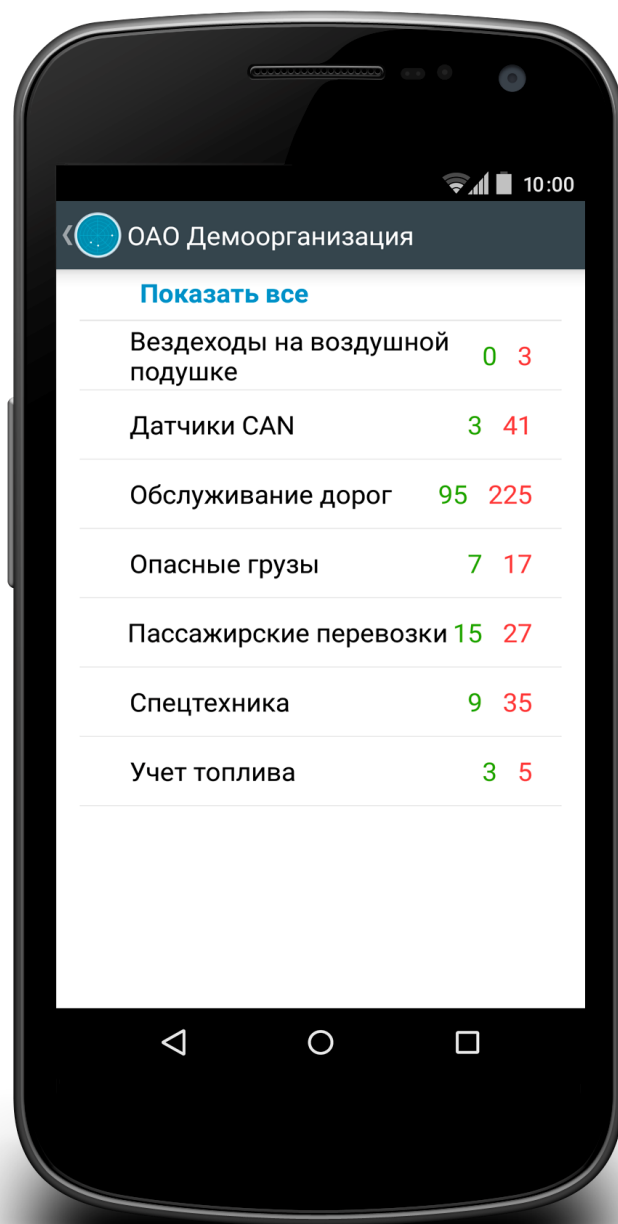


Рисунок 18. Метки ТС

СПИСОК ТС

На вкладке **Список ТС** пользователю доступен перечень активных и неактивных транспортных средств, отображаемых на карте. Красным цветом выделяются ТС с неактивным статусом, зеленым – с активным (*Рисунок 19*).

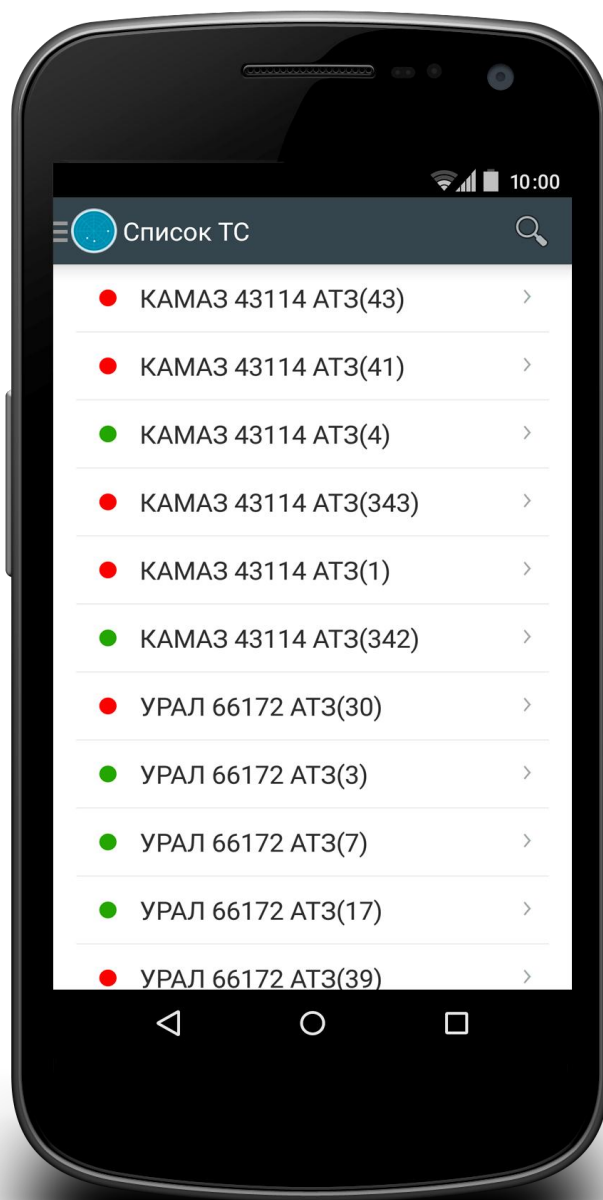


Рисунок 19. Список ТС

Кроме того, на вкладке **Список ТС** пользователю доступна поисковая строка для осуществления быстрого поиска транспортных средств по их названию.

Для того чтобы перейти к информационному окну, выберите из общего списка конкретное транспортное средство и нажмите на строку с его названием, после чего карта автоматически перемещается к местоположению ТС и открывает окно с краткой информацией. Подробнее об [окне информации](#)...